

GMINA ŁOCHÓW



**PODSUMOWANIE
KADENCJI
2010-2014**



Szanowni Państwo, drodzy mieszkańcy Gminy Łochów,

Cztery lata temu po raz kolejny obdarzony zostałem wraz z Radnymi kredytem społecznego zaufania, który systematycznie splotaliśmy dbałością o rozwój Gminy Łochów i troską o to byśmy mogli być dumni z naszej wspólnej małej ojczyzny.

Kończąca się kadencja jak zwykle skłania do refleksji i podsumowań. Był to czas niełatwy dla polskich samorządów, zwiększona absorpcja środków unijnych zachęcała do intensywnego korzystania z finansowania zwrotnego, jednak z drugiej strony nowe ustawowe limity ograniczały szanse inwestycyjne wielu jednostek.

Gmina Łochów od lat skutecznie korzysta z pojawiających się możliwości rozwoju. Wiele lat inwestycji i pozyskanych milionów złotych z budżetu Unii Europejskiej sprawia, że mieszkańcy powinni odczuwać komfort życia w dobrze zarządzanej gminie. Moje ponad dwudziestoletnie doświadczenie pracy w samorządzie podpowiada mi, że obrany kierunek rozwoju jest słuszny i należy go kontynuować. Realizacja tych działań to również efekt owocnej współpracy z Radnymi, wzajemnej motywacji i zaufania. Nasze wysiłki od lat są doceniane na arenie ogólnopolskiej, poprzez wszelkiego rodzaju rankingi plasujące Gminę w czołówce najlepiej zarządzanych czy innowacyjnych samorządów.

Rok 2014 to równocześnie wejście w nową perspektywę finansową Unii Europejskiej, która będzie ostatnią pod względem możliwości pozyskania znacznych środków dla samorządów. W celu oceny ostatniej kadencji a zarazem wyznaczenia sobie priorytetów oraz wyzwiań na kolejne lata postanowiliśmy przygotować raport podsumowujący minione czterolecie.

Drodzy mieszkańcy Gminy Łochów mam nadzieję, że podjęta próba podsumowania naszych działań pozwoli Państwu ocenić zmiany jakie zaszły w naszej lokalnej społeczności. Ten raport powstał z myślą o Was i dla Was, to zadowolenie i jakość życia mieszkańców są miarą sukcesów naszej pracy.

Z wyrazami szacunku



*Marian Dzieciot
Burmistrz Łochowa*



Urszula Anna Kalinowska
Zastępca Burmistrza



Marian Dzięcioł
Burmistrz Łochowa



Maria Sawicka Korzeniowska
Zastępca Burmistrza (1994-2012)



Zbigniew Suplicki
Sekretarz Gminy



Krystyna Wetoszka
Skarbnik Gminy



Andrzej Suchenek

Przewodniczący Rady

Mirosław Ziółkowski

Wiceprzewodniczący Rady

Sławomir Ryszawa

Wiceprzewodniczący Rady

Andrzej Abramczyk

Zuzanna Marianna Bańska

Robert Gołaszewski

Marcin Gręda

Zbigniew Jarzec

Jarosław Kokosza

Małgorzata Łotarska

Mirosław Miciukiewicz

Wojciech Oleszczuk

Jacek Owsianka

Kazimierz Sulich

Grzegorz Śliwoski





GMINA ŁOCHÓW	8
SPOŁECZEŃSTWO	13
FINANSE GMINY	31
INWESTYCJE	52
INWESTYCJE	53
GMINA ŁOCHÓW NA TLE INNYCH SAMORZĄDÓW	61
SPIS TABEL	68
SPIS WYKRESÓW	70
SPIS RYCIN	70



Gmina Łochów jest jedną z dziewięciu gmin powiatu węgrowskiego (woj. mazowieckie). Obszar gminy zajmuje powierzchnię 19,5 tys. ha i jest to największa jednostka pod względem wielkości w powiecie. Głównym ośrodkiem administracyjnym jednostki jest miasto Łochów, które zajmuje około 7% całkowitej powierzchni. Obszar Gminy to w głównej mierze tereny rolnicze oraz leśne (szczególnie w północnej oraz wschodniej części), które stanowią kolejno 50% oraz 38% całkowitej powierzchni.

Atrakcyjne położenie Gminy Łochów jest niewątpliwie jej jednym z największych atutów. Bliskość stolicy oraz rozwinięta sieć drogowa (drogi krajowe nr 50 i 62; drogi rangi krajowej do Warszawy, Siedlec, Mińska Mazowieckiego oraz Ostrowi Mazowieckiej) stwarza nie tylko idealne warunki dla rozwoju mieszkalnictwa ale również przedsiębiorczości. Oprócz rozwiniętej sieci drogowej, należy również wspomnieć o przebiegającej przez Gminę Łochów trasie kolejowej Warszawa – Białystok, która obecnie jest modernizowana. Od 2016 roku szacuje się, że czas transportu do stolicy będzie wynosił 45 min, co znacznie wpłynie na wygodę mieszkańców Gminy.

Z drugiej strony obszar Gminy Łochów to doskonałe miejsce do wypoczynku i rekreacji. Lasy Łochowskie oraz tzw. łąki nadbużańskie, będące fragmentem „Zielonych Płuc” Polski oraz rezerwatów przyrody niezaprzeczalnie podnoszą atrakcyjność przyrodniczą Gminy. Przez obszar Gminy przepływają dwie główne rzeki: Bug oraz Liwiec. Tak korzystne położenie oraz lokalna baza surowcowa z produkcji rolnej to dobry czynnik do rozwoju turystyki i agroturystyki, poprzez stwarzanie terenów rekreacyjnych między innymi dla mieszkańców Warszawy.

Gmina Łochów jako jedyna w Europie może pochwalić się kilkutyśieczną kolekcją gwizdków zgromadzoną w Szkolnym Muzeum Gwizdka w Gwizdałach. Organizowany Międzynarodowy Plener Rzeźbiarski „Gwizdek” w Muzeum Gwizdka aktywnie popularyzuje region zarówno na arenie ogólnopolskiej oraz międzynarodowej.

Na uwagę zasługuje również Pierwsza Wiejska Izba Pamięci Heleny i Ignacego Jana Paderewskich. To na terenie Gminy Łochów Helena Paderewska realizowała ideę „pracy



u podstaw” poprzez założoną dla Dziewcząt Szkołę Hodowli Drobiu i Gospodarstwa Domowego. Lokalna społeczność oraz władza aktywnie kultywują pamięć o znanych mieszkańcach między innymi poprzez nadawanie Medalu Haliny i Ignacego Jana Paderewskich, wspomnianą wcześniej Izbę Pamięci czy obchody rocznic. Obecnie w Pałacu Paderewskich funkcjonuje Dom Dziecka, natomiast na gruntach przekazanych przez Halinę i Ignacego Jana Paderewskich istnieje Szkoła Podstawowa.

Dla mieszkańców Łochowa oraz przyjezdnych gości co roku organizowane są liczne atrakcje kulturalne. Do tradycji zapisały się już „Dni Łochowa” oraz „Anioły w Łochowie” odbywające się na początku wakacji czy uroczystości Patriotyczne „Jerzyki”, upamiętniające poległych i pomordowanych przez hitlerowców. Intensywna działalność Miejskiego i Gminnego Ośrodka Kultury w Łochowie poprzez organizowane imprezy tematyczne, wystawy, koncerty, zawody bądź warsztaty sprawia, że lokalna społeczność nie może narzekać na jakość życia kulturalnego w Gminie. Warto w tym miejscu wspomnieć o obchodzonego roku Chopinowskim (w 2010 roku) oraz roku Ignacego Jana Paderewskiego (w 2011 roku), corocznych Dniach Strażaka czy zlotach motocyklowych „Wściekły Łoś”. W Gminie Łochów co roku odbywają się konkursy zarówno dla dzieci jak i młodzieży między innymi konkurs literacki „Przystanek Norwid”, konkurs recytatorski im. Kornela Makuszyńskiego, a dla najmłodszych Powiatowy Konkurs Piosenki Przedszkolnej.



Dla miłośników klasyki organizowane są liczne Koncerty Muzyki Poważnej. Podczas wspomnianego roku Fryderyka Chopina odbył się cykl koncertów „Kolacja z Chopinem” oraz prezentacje uczestników XVI Międzynarodowego Konkursu Pianistycznego im. Fryderyka Chopina. Również obchody roku Ignacego Jana Paderewskiego świętowane były między innymi cyklem koncertów w szkołach i kościołach na terenie Gminy Łochów oraz Powiatu Węgrowskiego.

Gmina Łochów jako partner takich projektów jak „Mazovia Goes Barque” czy „Mazowsze w Koronie” w ramach, których organizowane są cykle koncertów nie tylko promuje Gminę ale region całego Mazowsza.

RAPORT PODSUMOWANIE KADENCJI

Działania Miejskiego i Gminnego Ośrodka Kultury to również wspieranie rozwoju artystycznego mieszkańców. Dzieci mogą korzystać z zajęć z baletu, plastyki, rzeźby ceramiki, MMA. Ponadto funkcjonuje Ognisko Muzyczne I Stopnia, w klasach fortepian, keyboard, skrzypce, flet poprzeczny, gitara oraz recital. Dwa razy w miesiącu można uczestniczyć w wymianie poglądów na temat kinematografii w ramach Dyskusyjnego Klubu Filmowego.

Najlepszym podsumowaniem a zarazem potwierdzeniem propagowania aktywności kulturalnej na terenie Gminy Łochów jest przypomnienie najważniejszych wydarzeń artystycznych w minionym czteroleciu:

- Wędrujący Festiwal Sztuki KARAWANA;
- Lato w Teatrze (spektakle i warsztaty dla dzieci i młodzieży organizowane wspólnie z Instytutem Teatralnym w Warszawie);
- Łochowska Scena Teatralna;
- Łochowska Scena Muzyczna UROCZYSKO;
- Salon Artystyczny w Galerii Łochów;
- Festiwal Zbliżenia Kultur w ramach Dni Łochowa;
- Festiwal Filmowy Niepokorni, Niezłomni, Wyklęci (prezentujący ruch oporu 1939-89);
- Łochowska Wiosna Poezji;
- Łochowska Jesień Poezji;
- Gala Noworoczna;
- Mazowiecki Festiwal Gry na Ligawkach;
- Plener Malarski i Rzeźbiarski;
- Inscenizacja Bitwy pod Jerzyskami (2010 rok);
- Samer Sund Carnival – Festiwal Muzyki Tanecznej;
- Festiwal Filmowy Feliniada.



Gmina Łochów wspiera lokalne stowarzyszenia, zwłaszcza Ochotnicze Straże Pożarne, których na terenie Gminy jest 10 jednostek. Ponadto na terenie Gminy działa Lokalna Grupa Działania „Bądźmy Razem”, Klub Strzelectwa „C22”, Łochowskie Towarzystwo Przyjaciół Nauk i Sztuk „CD”, Stowarzyszenie Rodziców i Nauczycieli na rzecz pomocy szkołom „Olimpia”, Stowarzyszenie rozwoju wsi „Julin”, Stowarzyszenie rozwoju Wsi Brzuza, Stowarzyszenie „Wspólnota Nadbużańska”, Stowarzyszenie na Recz Rozwoju Wsi Łosiewice oraz Stowarzyszenie Rozwoju Wsi Matały.



Na terenie Gminy Łochów znajdują się liczne placówki oświatowe dla różnych szczebli edukacji. Prowadzone są one zarówno przez Gminę, Powiat jak i Stowarzyszenia. Do szkół gminnych należą:

- Samorządowe Przedszkole w Łochowie;
- Szkoła Podstawowa nr 1 w Łochowie;
- Szkoła Podstawowa nr 3 w Łochowie;
- Publiczne Gimnazjum w Łochowie;
- Zespół Szkół w Gwizdałach;
- Zespół Szkół w Kamionnie;
- Zespół Szkół w Ostrówku.

Szkołami powiatowymi są:

- Zasadnicza Szkoła Zawodowa w Ostrówku; oraz
- Liceum Ogólnokształcące im. Marii Sadowiczowej w Łochowie.

Ponadto 3 szkoły na terenie Gminy prowadzone są przez Stowarzyszenia:

- Katolicka Szkoła Podstawowa w Julinie (Stowarzyszenie na rzecz rozwoju wsi Julin);
- Szkoła Podstawowa w Ogrodnikach (Stowarzyszenie Przyjaciół Szkół Katolickich w Częstochowie);
- Szkoła Podstawowa w Brzuzie (Stowarzyszenie na rzecz rozwoju wsi Brzuza).

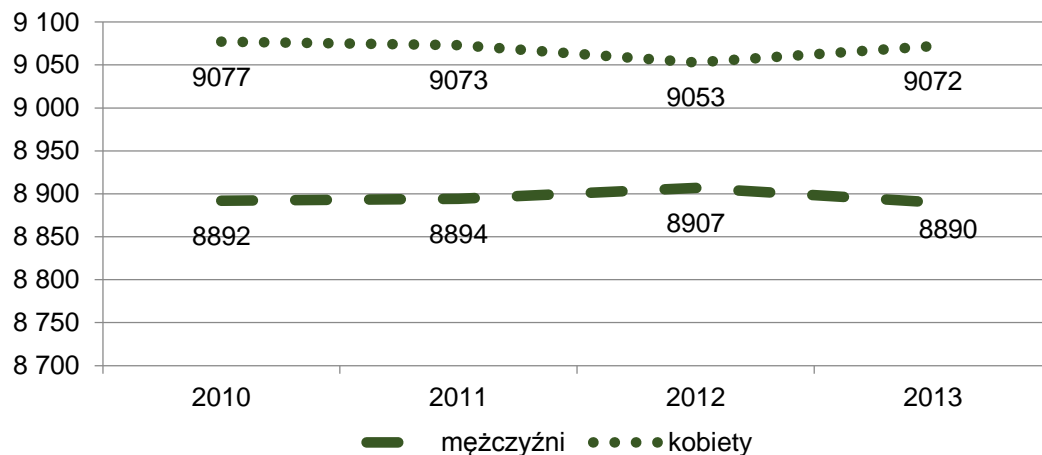


DEMOGRAFIA

Zachodzące zmiany społeczne są procesem długotrwałym, którego efekty mogą być widoczne nawet po kilku bądź kilkunastu latach. Jednak nie oznacza to, że obecne działania władz lokalnych nie mogą wpływać na bieżącą sytuację demograficzną bądź lokalną działalność. Aktywne zarządzanie w zakresie pozyskiwania środków zewnętrznych, przyciągania inwestorów czy rozbudowa infrastruktury technicznej wpływa na atrakcyjność danej jednostki. Zachętami dla mieszkańców są między innymi warunki płacowe, dostępność do szkół bądź przedszkoli oraz koszty życia.

Gminę Łochów według danych GUS zamieszkiwało 17 962 osób (stan na dzień 31.12.2013), w tym 8 890 mężczyzn oraz 9 072 kobiet. Liczba mieszkańców w porównaniu z rokiem 2010 zmniejszyła się o 7 osób, jednak wahania liczby mieszkańców w Gminie Łochów na przestrzeni 4 lat były nieznaczne (w 2011 liczba osób zmniejszyła się o 2 osoby w porównaniu z rokiem poprzednim, a w 2012 o 7 osób). Należy jednak podkreślić, że w dłuższym okresie widoczny jest znaczny wzrost liczby ludności, który od 1990 roku (16 355 mieszkańców) zmienił się o prawie 10%. Kształtowanie się liczby ludności w Gminie Łochów w podziale na mężczyzn oraz kobiety w ostatnim czterolecu pokazuje poniższy wykres.

Wykres 1. Liczba ludności w Gminie Łochów w latach 2010-2014



źródło: opracowanie własne



W każdym z badanych lat widoczna jest przewaga kobiet nad mężczyznami, średnio różnica ta wynosiła 180 kobiet. Najmniejsza dysproporcja występowała w roku 2012, gdzie różnica między liczbą kobiet a mężczyzn wynosiła 146. Głównym ośrodkiem w Gminie jest miasto Łochów, które zamieszkuje ponad 1/3 wszystkich mieszkańców Gminy. Na przestrzeni 4 lat liczba ta wzrosła o 28 osób.

O potencjale demograficznym jednostki świadczy struktura wieku ludności, która została przedstawiona w poniższej tabeli. Dane wskazują, że zdecydowaną większość mieszkańców stanowią osoby w wieku przedprodukcyjnym oraz produkcyjnym, średnio ponad 83%. Należy jednak zauważyć, że z roku na rok liczba ta spada, co może mieć swoje negatywne konsekwencje w przyszłości. Ilość osób w wieku poprodukcyjnym w ostatnim roku wzrosła o ponad 100 w stosunku do roku 2012. Podobne tendencje kształtowane są na piramidzie wieku dla Gminy Łochów na rok 2013. Jak widać dużą grupę ludności stanowią osoby w wieku 50-64, które w niedługim okresie przejdą do kategorii osób wieku poprodukcyjnego, natomiast widoczny jest spadek liczby osób w wieku przedprodukcyjnym.

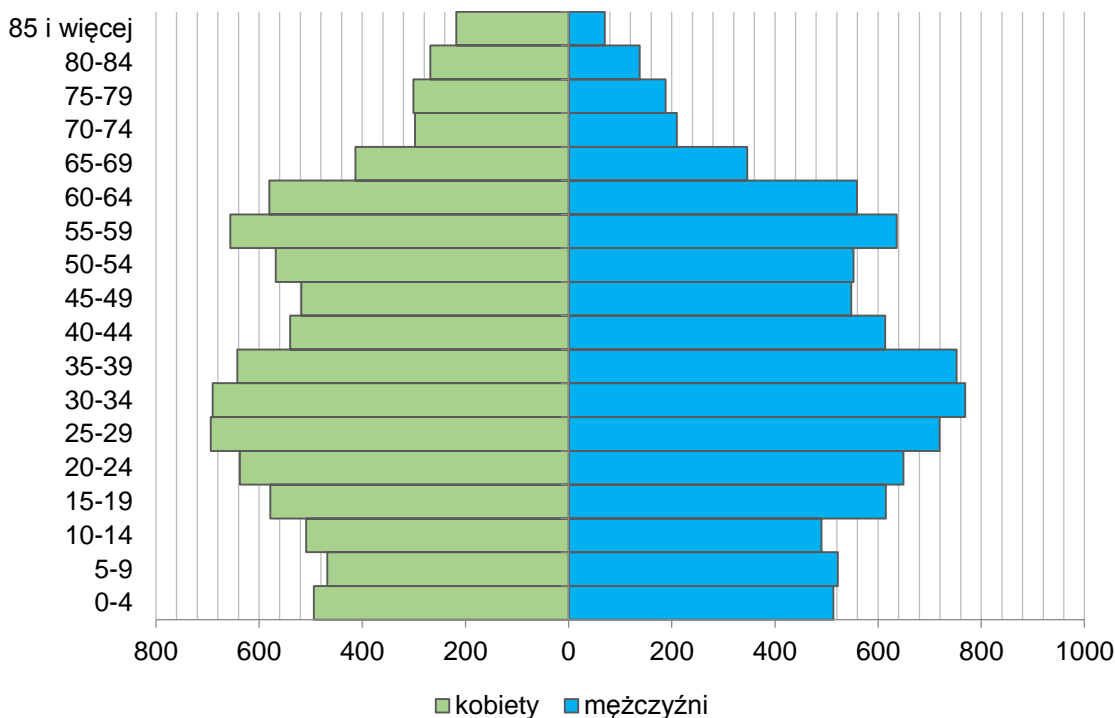
Tabela 1. Liczba ludności w Gminie Łochów w podziale na grupy wiekowe w latach 2010-2013

	2010		2011		2012		2013	
wiek przedprodukcyjny, w tym:	3 863	21,50%	3 817	21,24%	3 732	20,78%	3 701	20,60%
Kobiety	1 964	10,93%	1 949	10,85%	1 916	10,67%	1 884	10,49%
Mężczyźni	1 899	10,57%	1 868	10,40%	1 816	10,11%	1 817	10,12%
wiek produkcyjny, w tym:	11 314	62,96%	11 275	62,75%	11 303	62,93%	11 231	62,53%
Kobiety	5 247	29,20%	5 212	29,01%	5 224	29,09%	5 177	28,82%
Mężczyźni	6 067	33,76%	6 063	33,75%	6 079	33,85%	6 054	33,70%
wiek poprodukcyjny, w tym:	2 792	15,54%	2 875	16,00%	2 925	16,29%	3 030	16,87%
Kobiety	1 931	10,75%	1 993	11,09%	2 013	11,21%	2 078	11,57%
Mężczyźni	861	4,79%	882	4,91%	912	5,08%	952	5,30%

źródło: opracowanie własne



Rycina 1. Piramida wieku dla Gminy Łochów w roku 2013



źródło: opracowanie własne

Od 2010 roku w Gminie Łochów odnotowuje się dodatni przyrost naturalny, z wyjątkiem 2012 roku, gdzie liczba zgonów przewyższała liczbę urodzeń żywych. Ponadto na przestrzeni 4 lat w ostatnim roku odnotowano największy przyrost, co w przyszłości może w zdecydowanym stopniu zwiększyć liczbę ludności w Gminie Łochów.

Tabela 2. Przyrost naturalny w Gminie Łochów w latach 2010-2013

	2010	2011	2012	2013
urodzenia żywe na 1000 ludności	13,2	11,9	9,7	11,9
zgoni na 1000 ludności	10,0	10,9	10,4	8,3
przyrost naturalny na 1000 ludności	3,2	1,0	-0,7	3,6

źródło: opracowanie własne



Kolejnym analizowanym aspektem w zakresie zmian społecznych zachodzących w Gminie Łochów są migracje wewnętrzne (krajowe) oraz zewnętrzne (zagraniczne). W poniższej tabeli przedstawione jest saldo migracji informujące o różnicy między liczbą nowo zameldowanych a liczbą wymeldowanych.

Tabela 3. Saldo migracji dla Gminy Łochów w latach 2010-2013

	2010	2011	2012	2013
Gmina Łochów				
saldo migracji wewnętrznych	26,0	-21,0	-22,0	-44,0
saldo migracji zewnętrznych	3,0	0,0	1,0	0,0
miasto Łochów				
saldo migracji wewnętrznych	-7,0	-18,0	-20,0	-5,0
saldo migracji zewnętrznych	1,0	0,0	0,0	0,0
obszar wiejski				
saldo migracji wewnętrznych	33,0	-3,0	-2,0	-39,0
saldo migracji zewnętrznych	2,0	0,0	1,0	0,0

źródło: opracowanie własne

Od 2011 roku widoczne jest ujemne saldo migracji wewnętrznych, które z roku na rok rośnie, co świadczy o odpływie miejscowej ludności z obszaru Gminy, głównie z obszaru wiejskiego. Powyższe wyniki powinny być sygnałem dla lokalnych władz do zintensyfikowania działań mających na celu zahamowanie powyższej tendencji. Jak już zostało wspomniane wcześniej w 2013 roku w Gminie Łochów wystąpił dodatni przyrost naturalny, który może w przyszłości zniwelować skutki niekorzystnego salda migracji. Tabela nr 4 przedstawia wskaźnik obciążenia demograficznego w Gminie Łochów, który jest wyznaczany jako relacja liczby osób w wieku nieprodukcyjnym do 100 osób w wieku produkcyjnym. Na przestrzeni czterech lat wskaźnik obciążenia wzrósł, szczególnie jest to widoczne na obszarze miejskim. Tendencja ta nie może być jednak interpretowana całkowicie negatywnie, biorąc pod uwagę dodatni przyrost naturalny można wnioskować, że większą część osób w wieku nieprodukcyjnym stanowią osoby, które będą dopiero wkraczać na rynek pracy.

Na terenie Mazowsza udział ludności w wieku poprodukcyjnym w 2013 roku wynosił 19,05%, a w powiecie węgrowskim 18,58%, w Gminie Łochów udział ten jest niższy (16,87%) i kształtuje się poniżej średniej dla kraju wynoszącej 18,39%. Wspomniane dane pokazują, że działania zapobiegawcze muszą obejmować całe polskie społeczeństwo i być podejmowane na szczeblu krajowym, co będzie miało przełożenie również na kondycję demograficzną w Gminie Łochów.



Tabela 4. Wskaźnik obciążenia demograficznego w Gminie Łochów w latach 2010-2013

	2010	2011	2012	2013
Gmina Łochów, w tym:	58,80	59,40	58,90	59,90
miasto Łochów	52,70	53,80	53,60	55,40
obszar wiejski	62,80	62,90	62,20	62,80

źródło: opracowanie własne

Wykres 2. Zasoby mieszkaniowe Gminy Łochów w latach 2010-2012

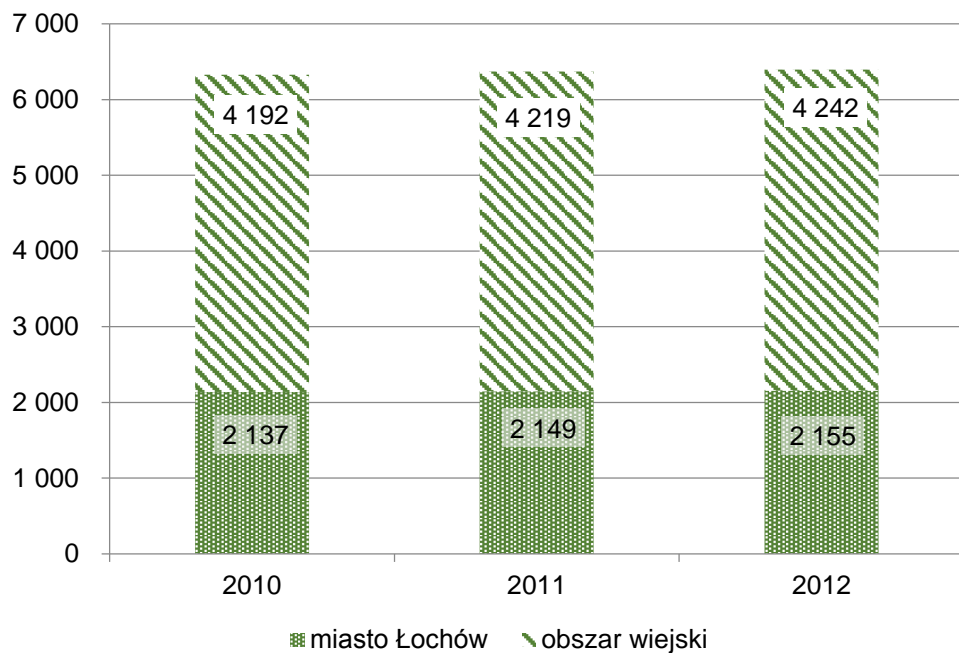


Tabela 5. Dane mieszkaniowe w Gminie Łochów w latach 2010-2012

	przeciętna powierzchnia użytkowa 1 mieszkania			przeciętna powierzchnia użytkowa mieszkania na 1 osobę		
	2010	2011	2012	2010	2011	2012
Gmina Łochów, w tym:	74,90	75,30	75,50	26,40	26,70	26,90
miasto Łochów	85,0	85,4	85,7	26,9	27,2	27,4
obszar wiejski	69,8	70,1	70,4	26,1	26,4	26,6

źródło: opracowanie własne



Z roku na rok zwiększały się zasoby mieszkaniowe na terenie Gminy Łochów. Jak widać z wykresu nr 2 zarówno w obrębie miasta jak i obszaru wiejskiego wzrastała liczba mieszkań. Ta pozytywna tendencja świadczy o rozwoju jednostki poprzez wzrost zamożności społeczności lokalnej co może zachęcać młodych mieszkańców Gminy do pozostania czy powrotu po studiach. W ciągu trzech lat zwiększyła się nieznacznie przeciętna powierzchnia użytkowa mieszkania, zarówno w wielkościach absolutnych jak i relatywnych na liczbę mieszkańców.

GOSPODARKA

Liczba podmiotów gospodarczych działających na terenie gminy jest najbardziej miarodajną informacją na temat atrakcyjności inwestycyjnej i warunków prowadzenia działalności. W Gminie Łochów według danych GUS (na dzień 31.12.2013) działały 1362 podmioty gospodarcze.

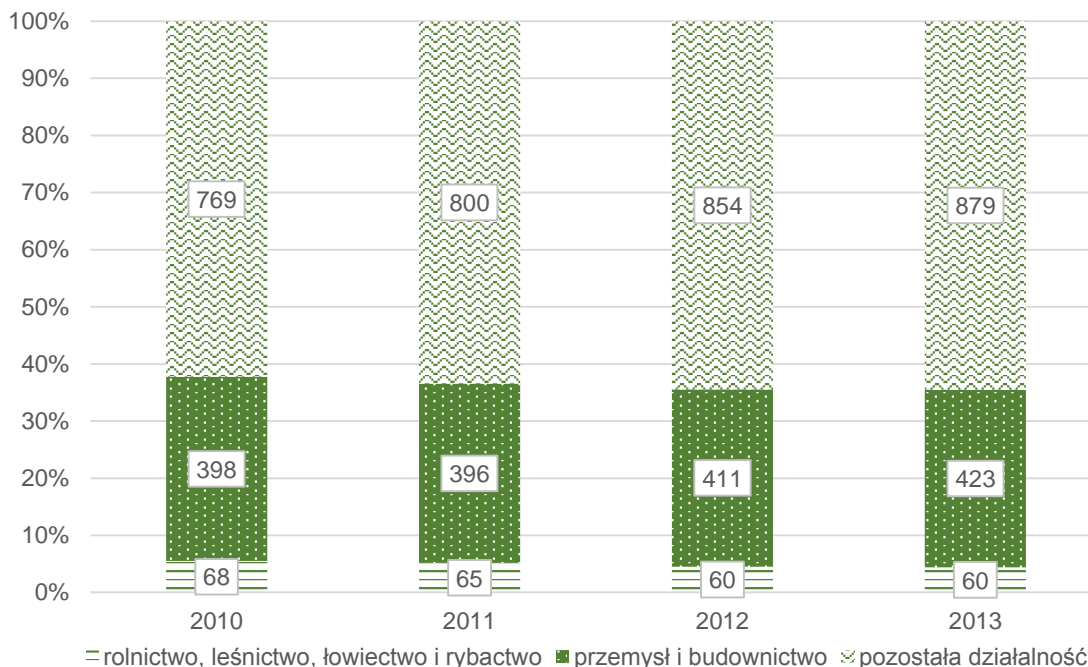
Tabela 6. Liczba podmiotów gospodarczych w latach 2010-2013

	2010	2011	2012	2013
Gmina Łochów, w tym:	1 235	1 261	1 325	1 362
miasto Łochów	684	691	708	717
obszar wiejski	551	570	617	645

źródło: opracowanie własne



Wykres 3. Liczba podmiotów gospodarczych na terenie Gminy Łochów w latach 2010-2013



źródło: opracowanie własne

W przeciągu ostatniego czterolecia w zdecydowanym stopniu wzrosła liczba podmiotów gospodarczych na terenie Gminy Łochów (od 2010 roku przybyło 127 podmiotów). W głównej mierze były to przedsiębiorstwa związane z pozostałą działalnością, zwłaszcza usługową. Mniejszy wzrost nastąpił w obszarze przemysłu i usług, a niewielki spadek w dziedzinie rolnictwa, leśnictwa, łowiectwa i rybactwa. Badając strukturę podmiotów gospodarczych prawie 65% stanowiły podmioty usługowe, udział przedsiębiorstw związanych z budownictwem i przemysłem utrzymywał się na stałym poziomie wynoszącym około 31%. W ostatnich czterech latach obniżył się natomiast udział podmiotów z branży rolniczej o 1%, co znajduje również swoje odzwierciedlenie w zmniejszonej rzeczywistej ilości podmiotów. Biorąc pod uwagę zróżnicowanie



W każdym roku w Gminie Łochów przybywa ponad 100 nowych podmiotów gospodarczych.

W przeciągu ostatniego czterolecia w zdecydowanym stopniu wzrosła liczba podmiotów gospodarczych na terenie Gminy Łochów (od 2010 roku przybyło 127 podmiotów). W głównej mierze były to przedsiębiorstwa związane z pozostałą działalnością, zwłaszcza usługową. Mniejszy wzrost nastąpił w obszarze przemysłu i usług, a niewielki spadek w dziedzinie rolnictwa, leśnictwa, łowiectwa i rybactwa. Badając strukturę podmiotów gospodarczych prawie 65% stanowiły podmioty usługowe, udział przedsiębiorstw związanych z budownictwem i przemysłem utrzymywał się na stałym poziomie wynoszącym około 31%. W ostatnich czterech latach obniżył się natomiast udział podmiotów z branży rolniczej o 1%, co znajduje również swoje odzwierciedlenie w zmniejszonej rzeczywistej ilości podmiotów. Biorąc pod uwagę zróżnicowanie



na obszar wiejski oraz miasto, działalność rolnicza w ponad 70% była wykonywana na terenach pozamiejskich. Działalność w zakresie przemysłu i budownictwa prawie w równym udziale była realizowana zarówno na obszarze wiejskim jak i mieście, natomiast w zakresie usług z przewagą na obszarze miejskim (o 15%).

Analizując podmioty nowo zarejestrowane w rejestrze REGON, największy przyrost nastąpił w roku 2010, o 198 nowoutworzone jednostki. Pozytywnym aspektem jest równomierny rozwój zarówno obszaru miejskiego jak i wiejskiego, gdzie od 2011 roku rejestruje się więcej podmiotów niż na terenie miasta. W przeciągu czterech lat największą liczbę nowych podmiotów gospodarczych stanowiły jednostki z branży handlu detalicznego i hurtowego, budownictwa, przetwórstwa przemysłowego oraz działalności profesjonalnej, naukowej i technicznej. Według struktury wielkości ponad 95%, zarówno na obszarze miejskim jak i wiejskim, stanowiły podmioty zatrudniające do 9 osób.

Tabela 7. Podmioty nowo zarejestrowane w rejestrze REGON w latach 2010-2013

	2010	2011	2012	2013
Gmina Łochów, w tym:	198	119	143	145
miasto Łochów	113	57	65	64
obszar wiejski	85	62	78	81

źródło: opracowanie własne

W celu porównania sytuacji gospodarczej w Gminie Łochów w poniższej tabeli przedstawiono podstawowe wskaźniki na tle kraju oraz regionu.

Tabela 8. Wskaźniki gospodarcze dla Gminy Łochów i regionu w latach 2012-2013

	podmioty wpisane do rejestru REGON na 10 tys. ludności		jednostki nowo zarejestrowane w rejestrze REGON na 10 tys. ludności		osoby fizyczne prowadzące działalność gospodarczą na 100 osób w wieku produkcyjnym	
	2012	2013	2012	2013	2012	2013
Polska	1032	1057	93	95	11,9	12,1
woj. mazowieckie	1319	1364	114	123	14,5	14,9
podregion ostrołęcko-siedlecki	756	779	70	77	9,6	9,9
powiat węgrowski	679	696	63	71	8,8	9,0
Gmina Łochów	738	758	80	81	10,1	10,5

źródło: opracowanie własne



Jak pokazuje powyższa tabela, Gmina Łochów w każdym z badanych obszarów przedstawia lepsze rezultaty niż powiat węgrowski. Statystycznie na terenie Gminy Łochów jest o ponad 60 więcej podmiotów gospodarczych na 10 tys. ludności, ponadto rejestruje się więcej nowych podmiotów. W zakresie liczby osób fizycznych prowadzących działalność gospodarczą na 100 osób w wieku produkcyjnym Gmina Łochów przewyższa średnią nie tylko dla powiatu węgrowskiego ale również dla całego podregionu ostrołęcko-siedleckiego. Powyższe dane potwierdzają, że Gmina Łochów jest atrakcyjnym regionem również dla prowadzenia działalności gospodarczej.

BEZROBOCIE

Obok pracujących, grupę osób aktywnych zawodowo tworzą bezrobotni. Bezrobotnym będzie osoba pozostająca bez zatrudnienia, nieprowadząca działalności gospodarczej i niewykonywająca innej pracy zarobkowej, a przy tym zdolna i gotowa do podjęcia zatrudnienia. Ogólnoświatowy kryzys i jego skutki powodują spowolnienie gospodarcze, co przekłada się na liczbę tworzonych nowych miejsc pracy. Aktualna sytuacja rynkowa wpływa nie tylko na wymiar krajowy, ale również powiatowy czy gminny. Wiele przedsiębiorców czeka na poprawę koniunktury, a ewentualny wzrost zapotrzebowania na pracę realizuje w ramach swoich zasobów kadrowych. Ponadto należy wspomnieć o niedopasowaniach na rynku pracy pod względem wykształcenia, kwalifikacji czy kompetencji zawodowych, które również wpływają na wielkość bezrobocia.

W celu zaprezentowania zmian jakie zaszły w ostatnich czterech latach w liczbie bezrobotnych przedstawiona została absolutna liczba osób pozostających bez pracy oraz udział osób bezrobotnych do liczby osób w wieku produkcyjnym.

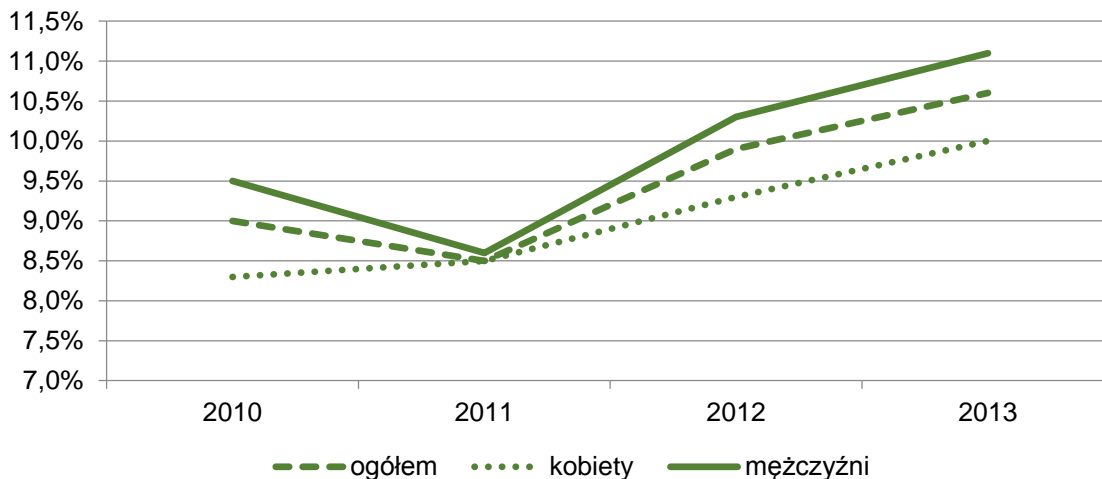


Tabela 9. Udział i liczba bezrobotnych w Gminie Łochów w latach 2010-2013

	2010	2011	2012	2013
liczba osób bezrobotnych, w tym:	1 013	963	1 114	1 190
Kobiety	435	441	487	520
Mężczyźni	578	522	627	670
udział bezrobotnych zarejestrowanych w liczbie ludności w wieku produkcyjnym, w tym:	9,0%	8,5%	9,9%	10,6%
Kobiety	8,3%	8,5%	9,3%	10,0%
Mężczyźni	9,5%	8,6%	10,3%	11,1%

źródło: opracowanie własne

Wykres 4. Udział liczby bezrobotnych w Gminie Łochów w podziale na kobiety i mężczyzn



źródło: opracowanie własne

Z powyższych danych wynika, że w 2013 roku liczba osób bezrobotnych była najwyższa w ostatnim czterolecu i stanowiła ponad 10% liczby ludności w wieku produkcyjnym. W badanym okresie większą część osób bezrobotnych stanowili mężczyźni, średnio o 130 osób. Spadek liczby bezrobotnych widoczny był w 2011 roku i wynosił poniżej 1000 osób (8,5% udziału w liczbie ludności w wieku produkcyjnym). Zwiększająca się liczba bezrobotnych a zarazem wzrost liczby osób w wieku nieprodukcyjnym może w najbliższym czasie stanowić wyzwanie dla władz w zakresie zahamowania niekorzystnego trendu.



RAPORT PODSUMOWANIE KADENCJI

Rok 2013 był również negatywny dla całego mazowieckiego rynku pracy, w ciągu roku nastąpił wzrost stopy bezrobocia w skali roku o 1% i wynosił 11,3%. W Polsce wskaźnik na początku 2013 roku wynosił ponad 14%. Stopa bezrobocia w regionie ostrołęcko-siedleckim zmniejszyła się do 16,2%, w powiecie węgrowskim wynosiła 15,8%. Zwracając uwagę na udział bezrobotnych w liczbie ludności w wieku produkcyjnym, to dane dla regionu ostrołęcko-siedleckiego wskazują tą samą wartość jak dla Gminy Łochów (10,6%), natomiast w powiecie wskaźnik ten wynosił 9,7%.

POMOC SPOŁECZNA

Działania z zakresu pomocy społecznej są jednym z obligatoryjnych zadań samorządu. Głównym celem pomocy społecznej jest umożliwienie osobom i rodzinom przezwyciężenia trudnych sytuacji życiowych, których nie są w stanie pokonać, wykorzystując własne zasoby i możliwości. Dlatego jednym z głównych zadań Gminy jest wspieranie takich osób w celu umożliwienia im życia w warunkach odpowiadających godności człowieka.

Tabela 10. Struktura świadczeń z zakresu pomocy społecznej w Gminie Łochów w latach 2010-2013

	2010	2011	2012	2013
zasiłki celowe	443 świadczeń	598 świadczeń	362 świadczeń	316 świadczeń
w tym specjalne zasiłki celowe	77 świadczeń	119 świadczeń	67 świadczeń	33 świadczeń
zasiłki okresowe	153 (22 rodziny)	146 (30 rodzin)	205 (54 rodziny)	148 (43 rodziny)
zasiłki stałe	1004 (100 rodzin)	1145 (120 rodzin)	1266 (124 rodziny)	1331 (137 rodzin)
usługi opiekuńcze	7 osób	12 osób	7 osób	8 osób
dożywianie	645 osób	608 osób	621 osób	630 osób

źródło: opracowanie własne

Tabela 11. Rzeczywista liczba rodzin objętych pomocą społeczną w Gminie Łochów w latach 2010-2013

	2010	2011	2012	2013
przyznane świadczenia w tym:	1218 (706 rodzin)	1330 (898 rodzin)	1107 (749 rodziny)	1092 (779 rodzin)
świadczenia pieniężne	brak danych	706 (678 rodzin)	470 (461 rodzin)	446 (446 rodzin)
świadczenia niepieniężne	brak danych	632 (310 rodzin)	640 (314 rodzin)	653 (360 rodzin)
pomoc udzielana w postaci pracy socjalnej	186 rodzin	390 rodzin	943 rodzin	240 rodzin

źródło: opracowanie własne



Jak pokazują powyższe tabele w Gminie Łochów w 2013 roku zmniejszyła się liczba przyznanych świadczeń w porównaniu z rokiem 2010 (o 126), jednak pomoc została skierowana do większej liczby rodzin – wzrost o ponad 70. W 2012 roku najwięcej osób skorzystało z pomocy w postaci pracy socjalnej, prawie czterokrotnie więcej niż w roku następnym. Liczba osób objętych dożywianiem (głównie dzieci) w badanym okresie nie zmieniła się w znaczny sposób. Niepokojący jest istotny wzrost liczby zasiłków stałych na przestrzeni 4 lat, o ponad 300 świadczeń. Jest on przyznawany osobom samotnie gospodarującym bądź pozostającym w rodzinie, niezdolnym do pracy z powodu wieku lub całkowicie niezdolnym, jeżeli dochód tych osób jest niższy od kryterium dochodowego. Najczęstszymi powodami uprawniającymi do korzystania z pomocy społecznej na terenie Gminy Łochów było ubóstwo, bezrobocie, niepełnosprawność, alkoholizm oraz długotrwała lub ciężka choroba.



Od 1990 roku w Gminie Łochów funkcjonuje Dom Pomocy Społecznej „Pogodnej Starości” w Ostrówku, który finansowany jest również z budżetu Gminy. W badanym okresie w Domu Pomocy Społecznej przebywało średnio 31-34 osoby. Wydatki ponoszone na utrzymanie powyższej placówki to średniorocznie około 1 mln zł.

EDUKACJA

Jakość edukacji oraz dostępność do placówek oświatowych jest jednym z czynników decydujących o wyborze miejsca zamieszkania zwłaszcza dla młodych rodzin. Zapewnienie atrakcyjności edukacyjnej jest szczególnie ważne przy nieznacznie zmniejszającej się liczbie ludności oraz ujemnym saldzie migracji. Z drugiej strony zwiększony przyrost naturalny powinien być impulsem do dalszego rozwoju w zakresie edukacji. Ponadto w prezentowanych projektach ustaw związanych z oświatą postuluje się, by do 2016 roku wszystkie dzieci w wieku 3-5 lat miały zapewnione wychowanie przedszkole, co będzie związane z realizacją założeń procesu bolońskiego.

Jak już zostało wspomniane wcześniej na terenie Gminy Łochów funkcjonuje: Przedszkole Samorządowe, 5 Szkół Podstawowych, 3 Zespoły Szkół, Gimnazjum, Zasadnicza Szkoła Zawodowa oraz Liceum Ogólnokształcące.

Tabela 12. Dzieci objęte wychowaniem przedszkolnym w wieku 3-5 lat w latach 2010-2013

	2010	2011	2012	2013
dzieci ogółem	584	626	629	644
dzieci objęte wychowaniem przedszkolnym	318	345	411	463
Udział	54,45%	55,11%	65,34%	71,89%

źródło: opracowanie własne

Z powyższej tabeli wynika, że z roku na rok zwiększała się liczba dzieci, które zostały objęte wychowaniem przedszkolnym, na koniec roku 2013 było to prawie 72% dzieci. W głównym stopniu są to dzieci z obszaru miasta Łochów, jednak również na obszarze wiejskim od 2010 udział liczby dzieci objętych wychowaniem przedszkolnym wzrósł z 22,3% do 50,5%. Tabela (nr 13) pokazująca oddziały oraz miejsca w przedszkolach i punktach przedszkolnych wskazuje, że na przestrzeni 4 lat zwiększyła się liczba miejsc w przedszkolach. Mimo zamknięcia prywatnego przedszkola w Łosiewicach w 2013 roku, Gmina zaspokajając potrzeby mieszkańców utworzyła 3 oddziały wychowania przedszkolnego – 2 oddziały w Szkole Podstawowej nr 3 w Łochowie, 2 oddziały w Zespole Szkół w Gwizdałach, 2 oddziały w Zespole Szkół w Ostrówku oraz oddział w Szkole Podstawowej w Julinie.

W ostatnim czteroleciu liczba dzieci korzystających z wychowania przedszkolnego wzrosła z 180 do 340-tu.




Tabela 13. Oddziały i miejsca w punktach przedszkolnych i przedszkolach w Gminie Łochów

	2010	2011	2012	2013	2010	2011	2012	2013
	oddziały				miejsca			
punkty przedszkole	0	0	4	4	0	0	98	98
przedszkola	9	9	8	7	265	235	235	175
razem	9	9	12	11	265	235	333	273

źródło: opracowanie własne

Kolejna tabela przedstawia liczbę uczniów w Szkołach Podstawowych oraz Gimnazjum w Gminie Łochów w latach 2010-2012. W ostatnich latach widoczny jest spadek liczby uczniów objętych



obowiązkową nauką szkolną o prawie 100 osób. Coraz mniejsza liczba uczniów może rodzić w przyszłości wyzwanie związane z utrzymaniem bazy oświatowej (zmniejszające się wpływy z tytułu subwencji oświatowej). W Gminie Łochów obecnie działają 3 Szkoły Podstawowe, które są prowadzone przez stowarzyszenia, co pozwoliło zaoszczędzić środki finansowe bez uszczerbku na jakości edukacji.

Tabela 14. Oddziały i liczba uczniów w Szkołach Podstawowych oraz Gimnazjach

	2010	2011	2012	2010	2011	2012
	oddziały			uczniowie		
szkoły podstawowe	71	71	69	1 227	1 223	1 218
gimnazja	31	31	27	710	686	623
razem	102	102	96	1 937	1 909	1 841

źródło: opracowanie własne

O jakości edukacji na terenie Gminy decyduje wiele czynników takich jak posiadana i wykwalifikowana kadra nauczycielska, rodzaj i częstotliwość dodatkowych zajęć, aktywność zewnętrzna szkoły czy zasoby materialne. Obecnie większość szkół może korzystać z nowoczesnych technologii, które w wielu przypadkach są dodatkowo dofinansowane. W dobie powszechnej komputeryzacji jednym z czynników podnoszących jakość kształcenia jest liczba uczniów przypadających na 1 komputer w szkole. Dane o liczbie uczniów przypadających na 1 komputer w podziale na Szkoły Podstawowe i Gimnazjum zostały przedstawione w poniższej tabeli.

Tabela 15. Liczba uczniów przypadających na 1 komputer w szkołach na terenie Gminy Łochów

	2010	2011	2012
szkoły podstawowe	9,90	9,86	9,02
gimnazja	16,14	14,91	13,54

źródło: opracowanie własne

Z tabeli 15 wynika, że w badanym okresie polepszyła się sytuacja w zakresie liczby uczniów przypadających na 1 komputer z dostępem do Internetu.

W zakresie edukacji Gmina Łochów stara się również intensywnie korzystać z dofinansowania zewnętrznego, na które pozyskała znaczne kwoty. W badanym okresie realizowano między innymi takie projekty jak:

- Wyrównanie szans edukacyjnych uczniów poprzez dodatkowe zajęcia rozwijające kompetencje kluczowe „Zagrajmy o sukces”,



RAPORT PODSUMOWANIE KADENCJI

- Wyrównanie szans edukacyjnych i zapewnienie wysokiej jakości usług edukacyjnych świadczonych w systemie oświaty „Przedszkole Wojtka Strażaka” oraz „Wesołe Przedszkolaki”,
- Projekt „Uczenie się przez całe życie” Comenius – Partnerskie Projekty Szkół,
- Z indywidualizacją ku sukcesowi,
- Dziecięca Akademia Przyszłości.

INFRASTRUKTURA TECHNICZNA

Jednym z głównych zadań gminy jest między innymi zaopatrzenie w wodę, kanalizację czy usuwanie i oczyszczanie ścieków komunalnych. W większości takie inwestycje oraz działania są bardzo kapitałochłonne, dlatego aktywność władz w zakresie sposobów ich finansowania jest jednym z głównych czynników decydujących o rozbudowie istniejącej infrastruktury technicznej.

Istniejąca sieć wodociągowa jest podstawowym elementem wpływającym na jakość życia lokalnej społeczności. Według danych GUS (na dzień 31.12.2012) prawie 90% mieszkańców Gminy Łochów korzysta z sieci wodociągowej. Zarówno w mieście jak i na obszarze wiejskim udział osób korzystających z sieci w ludności ogółem oraz długość czynnej sieci rozdzielczej od 2010 roku jest prawie niezmienny. Według danych z Samorządowego Zakładu Gospodarki Komunalnej w Łochowie sieć wodociągowa w 2013 roku nie zmieniła swojej długości. Nieznacznie wahała się również liczba osób korzystających z sieci. Ilość przyłączy w 2013 roku wynosiła ogółem 5075 sztuk, w tym w mieście 1912 sztuk a na terenach wiejskich 3145 sztuk. Dane odnoszące się do poszczególnych parametrów zostały przedstawione w poniższej tabeli.



Tabela 16. Sieć wodociągowa w Gminie Łochów w latach 2010-2012

	2010	2011	2012
Gmina Łochów			
długość czynnej sieci rozdzielczej (km)	206,6	206,9	206,9
ludność korzystająca z sieci wodociągowej	16 148	16 154	16 155
udział osób korzystających w ludności ogółem	89,9%	89,9%	89,9%
miasto Łochów			
długość czynnej sieci rozdzielczej (km)	45,0	45,3	45,3
ludność korzystająca z sieci wodociągowej	6 328	6 326	6 322
udział osób korzystających w ludności ogółem	93,6%	93,6%	93,7%
obszar wiejski			
długość czynnej sieci rozdzielczej (km)	161,6	161,6	161,6
ludność korzystająca z sieci wodociągowej	9 820	9 828	9 833
udział osób korzystających w ludności ogółem	87,6%	87,7%	87,7%

źródło: opracowanie własne

Obecnie większość samorządów główne swoje działania w zakresie zaopatrzenia w infrastrukturę techniczną kieruje na rozbudowę sieci kanalizacyjnych. Przedsięwzięcia te mają zazwyczaj charakter długookresowy, dlatego skutki podjętych decyzji mogą być dostrzegalne dopiero za kilka lat. W Gminie Łochów widoczne jest to w 2012, kiedy ponad dwukrotnie zwiększyła się długość czynnej sieci rozdzielczej, zwłaszcza na obszarze wiejskim. Ilość przyłączy kanalizacyjnych na 2013 roku wynosiła 1718 sztuk, w tym w mieście 1157 sztuk a na obszarze wiejskim 561 sztuk. Ciągłe rozbudowująca się sieć kanalizacyjna na terenie Gminy Łochów znajduje swoje odzwierciedlenie w statystykach prowadzonych przez Samorządowy Zakład Gospodarki Komunalnej w Łochowie w zakresie ilości ścieków oczyszczonych na oczyszczalni w Łochowie.

Tabela 17. Ilość ścieków oczyszczonych w Gminie Łochów w latach 2010-2013

	2010	2011	2012	2013
Ilość ścieków oczyszczonych (tys. m ³)	185	220	223	302
zmiana do roku poprzedniego	-	+19%	+2%	+35%

źródło: opracowanie własne



Tabela 18. Sieć kanalizacyjna w Gminie Łochów w latach 2010-2013

	2010	2011	2012	2013
Gmina Łochów				
długość czynnej sieci rozdzielczej (km)	26,0	26,0	59,6	71,8
ludność korzystająca z sieci kanalizacyjnej	4 782	4 788	5 578	7 336
udział osób korzystających w ludności ogółem	26,6%	26,6%	31,1%	40,8%
miasto Łochów				
długość czynnej sieci rozdzielczej (km)	21,2	21,2	32,2	41,1
ludność korzystająca z sieci kanalizacyjnej	4 069	4 075	4 198	4 818
udział osób korzystających w ludności ogółem	60,2%	60,3%	62,2%	71,0%
obszar wiejski				
długość czynnej sieci rozdzielczej (km)	4,8	4,8	27,4	30,7
ludność korzystająca z sieci kanalizacyjnej	713	713	1 380	2 518
udział osób korzystających w ludności ogółem	6,4%	6,4%	12,3%	22,5%

źródło: opracowanie własne



W przeciągu czterech lat prawie trzykrotnie wzrosła długość sieci kanalizacyjnej. Na obszarze wiejskim wzrost ten był ponad sześciokrotny.

Do porównania sytuacji społecznej Gminy Łochów wytypowano gminę miejsko-wiejską położoną na terenie województwa mazowieckiego, podobną pod względem uwarunkowań społecznych oraz gospodarczych – Gminę Tłuszcz (powiat wołomiński) o liczbie mieszkańców 19 350 oraz odległości od stolicy około 48 km. Z poniższych danych wynika, że w Gminie Łochów największy procent ludności korzysta z sieci wodociągowej, w Gminie Tłuszcz jest to zaledwie 36%, w zakresie osób korzystających z sieci kanalizacyjnej udział ten jest trzykrotnie mniejszy. Ponadto w Gminie Łochów najmniej uczniów przypada na 1 komputer, co świadczy o jakości edukacji na terenie Gminy.



Gmina Łochów**Gmina Tłuszcz**

3,6	Przyrost naturalny	3,2
59,9	Wskaźnik obciążenie demograficznego	55,6
10,6	Udział osób bezrobotnych w liczbie osób w wieku produkcyjnym	11,0
758	Podmioty wpisane do rejestru REGON na 10 tys. ludności	705
81	Jednostki nowo zarejestrowane w rejestrze REGON na 10 tys. ludności	76
89,9	Udział osób korzystających z sieci wodociągowej*	36,4
31,1	Udział osób korzystających z sieci kanalizacyjnej*	10,4
27,3	Przeciętna powierzchnia użytkowa mieszkania na 1 osobę	22,8
12,7	Udział osób w gospodarstwach domowych korzystających ze środowiskowej pomocy społecznej w ludności ogółem*	5,4
16,6	Uczniowie przypadający na 1 komputer z szerokopasmowym dostępem do Internetu do użytkowników uczniów w Szkołach Podstawowych i Gimnazjach*	17,9

*dane na rok 2012
źródło: opracowanie własne



Kondycja finansów samorządu terytorialnego świadczy o społeczno-gospodarczym poziomie jego rozwoju. Prawidłowa gospodarka finansowa powinna służyć możliwie jak najlepszemu zaspokajaniu potrzeb lokalnych między innymi poprzez realizację inwestycji. Właściwa struktura dochodów oraz wydatków i racjonalne korzystanie z zewnętrznych źródeł finansowania powinna być priorytetem dla władz a zarazem gwarantem sukcesu w zakresie zarządzania finansami.

DOCHODY

Analiza dochodów Gminy Łochów została dokonana w podziałach merytorycznych, a następnie sklasyfikowana w podziały wymagane ustawowo. Podział merytoryczny został sporządzony za pomocą paragrafów klasyfikacji budżetowej na następujące kategorie:



Głównym zadaniem polityki dochodowej jest znalezienie równowagi między doborem źródeł oraz typów dochodów budżetowych, sposobów ich pozyskiwania przy jednoczesnym korzystnym wpływie na otoczenie (podmioty gospodarcze i lokalne społeczeństwo).

1. dochody bieżące:
 - 1) podatki i opłaty:
w tym:
podatek od nieruchomości, podatek od środków transportowych, podatek rolny, podatek leśny, podatek od czynności cywilno-prawnych, podatek od spadków i darowizn, wpływy z karty podatkowej, opłata skarbową, opłata targowa, opłata za zezwolenie na sprzedaż alkoholu, pozostałe opłaty, zarząd, użytkowanie i użytkowanie wieczyste, odsetki karne
 - 2) udziały w podatkach centralnych:
w tym: udział w podatku dochodowym od osób fizycznych (PIT) oraz udział w podatku dochodowym od osób prawnych (CIT);
 - 3) subwencje:
w tym: oświatowa, wyrównawcza, równoważąca;
 - 4) dotacje:



- tym: na zadania własne oraz zlecone i powierzone;
- 5) pozostałe
 - w tym: grzywny i kary pieniężne, wpływy z usług, odsetki od środków na rachunkach bankowych, a także inne dochody;
 2. dochody majątkowe, w tym:
 - 1) sprzedaż majątku;
 - 2) środki na inwestycje.

Historyczne wartości dochodów w latach 2010-2013 scharakteryzowano poniżej. W zestawieniach związanych z analizą finansów Gminy zawarto także dane wynikające z planu budżetu na 2014 rok oraz zarządzeń i uchwał zmieniających. W głównej mierze wynika to z potrzeby szerszego spojrzenia na obecny kształt budżetu.

Tabela 19. Zestawienie zrealizowanych i planowanych dochodów w Gminie Łochów

	2010	2011	2012	2013	2014*
DOCHODY OGÓŁEM	53 742 932	56 489 276	66 362 918	56 011 286	65 053 812
Dochody bieżące	40 591 619	43 176 859	47 123 061	48 209 272	51 619 438
Podatki i opłaty lokalne	5 720 658	6 385 301	6 694 467	6 692 555	7 933 792
Udział w podatkach centralnych	5 913 192	6 897 667	7 272 233	7 482 584	8 079 282
Subwencje	19 569 398	19 608 190	19 845 025	19 662 932	20 248 888
Dotacje	7 212 001	7 245 549	8 692 322	8 666 284	8 169 780
Pozostałe	2 176 369	3 040 152	4 619 014	5 704 917	7 187 696
Dochody majątkowe	13 151 313	13 312 417	19 239 857	7 802 014	13 434 374
Dochody z majątku	465 945	963 952	2 032 666	1 304 813	1 990 000
Dotacje na inwestycje	12 685 369	12 348 464	17 207 191	6 497 201	11 444 374

*Wartości planowane

źródło: opracowanie własne

Jak widać w powyższej tabeli z roku na rok obserwowany jest wzrost dochodów budżetowych, a ich średnia wartość w przeciągu 5 lat kształtuje się na poziomie 59,5 mln zł. Należy mieć jednak na uwadze, że średnia ta jest zawyżona ze względu na znacząco wysoką wartość dochodów majątkowych, głównie dotacji na inwestycje w roku 2012. Analizując jedynie dochody bieżące widać sukcesywny

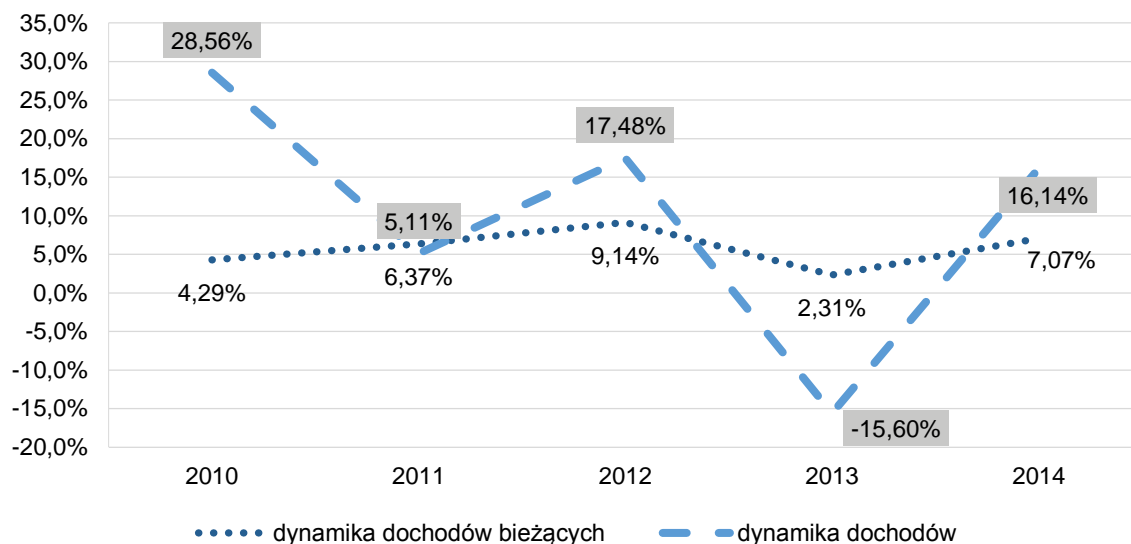


W 2012 roku udział dochodów majątkowych w dochodach ogółem wynosił prawie 29%, gdzie średnia dla gmin według danych Ministerstwa Finansów wynosiła zaledwie 10%.



wzrost ich wielkości w kolejnych latach. Niewątpliwie należy podkreślić wzrastające wpływy z podatków i opłat lokalnych, które stanowią dochód własny Gminy. Powyższe tendencje znajdują odzwierciedlenie na wykresie przedstawiającym dynamikę wzrostu i spadku dochodów w badanych latach. Największy przyrost dochodów ogółem nastąpił między rokiem 2009 a 2010 (zwiększone dochody majątkowe o ponad 10 mln zł). W ostatnim czteroleciu dynamika dochodów bieżących utrzymywała się na dodatnim poziomie, co wpływa korzystnie na ocenę polityki dochodowej realizowanej przez władze lokalne. Dochody majątkowe w badanym okresie, za wyjątkiem roku 2013, wynosiły ponad 13 mln zł, co stanowiło średnio ponad 20% całkowitego budżetu po stronie dochodowej.

Wykres 5. Dynamika wzrostu/spadku dochodów Gminy Łochów w latach 2010-2014



*Wartości planowane
źródło: opracowanie własne

Na poniższym wykresie przedstawiono uproszczoną klasyfikację źródeł dochodów, która została podzielona na dochody własne, udział w podatkach centralnych (PIT i CIT), subwencje oraz dotacje. W strukturze dochodów Gminy Łochów w latach 2010-2014 dominują subwencje i dotacje (bieżące oraz majątkowe), które stanowią średniorocznie około 65% dochodów ogółem. W badanym okresie widoczny jest również wzrastający udział dochodów własnych, które od 2012 roku stanowią ponad 20% budżetu. Do dochodów własnych Gminy zaliczyć możemy przede wszystkim podatek od nieruchomości, środków transportowych, rolny oraz leśny. Należy ponadto

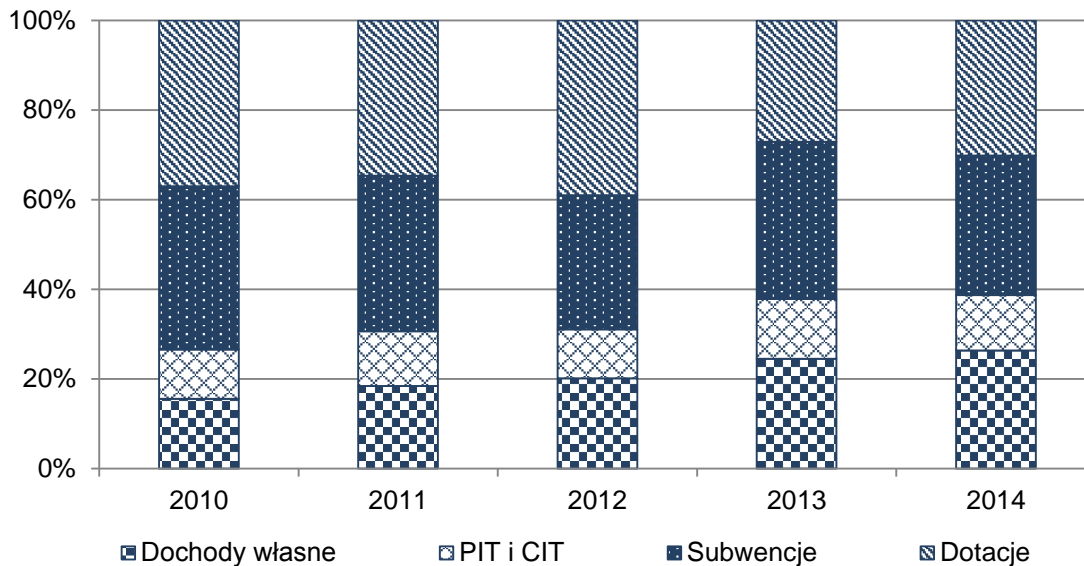


zwrócić uwagę na fakt, iż udział w podatkach centralnych PIT i CIT jest często zaliczany jako źródło dochodów własnych. Z racji charakteru tych dochodów (praktycznie brak wpływu na ich wielkość ze strony samorządu) nie ma podstaw do zaliczania ich jako dochodów własnych. Jest to z kolei znaczące źródło dochodów, dlatego zostały wyłonione osobno.



Dochody własne są najważniejszą kategorią dochodów budżetowych jednostek samorządu terytorialnego, gdyż zapewniają władzy lokalnej samodzielność finansową.

Wykres 6. Struktura dochodów Gminy Łochów w latach 2010-2014



*2014-Wartości planowane
źródło: opracowanie własne



Tabela 20. Źródła dochodów w Gminie Łochów w latach 2010-2014 (w tys. zł)

Paragraf	2010	2011	2012	2013	2014*	Średnia	Udział	Skumulowany
Subwencje ogólne z budżetu państwa	19 569,4	19 608,2	19 805,4	19 567,9	20 248,9	19 760,0	33,19%	33,19%
Dochody majątkowe: Dotacje celowe w ramach programów finansowanych z udziałem środków europejskich oraz innych	12 220,4	9 901,1	16 057,6	5 927,6	10 721,6	10 965,7	18,42%	51,61%
Podatek dochodowy od osób fizycznych	5 869,0	6 835,7	7 199,4	7 403,3	7 997,3	7 060,9	11,86%	63,47%
Dotacje celowe otrzymane z budżetu państwa na realizację zadań bieżących z zakresu administracji rządowej oraz innych zadań zleconych gminie	5 768,5	5 809,6	6 001,7	6 128,0	5 927,9	5 927,1	9,96%	73,43%
Podatek od nieruchomości	3 719,5	4 301,0	4 480,1	4 646,5	5 706,7	4 570,8	7,68%	81,11%
Wpływy z usług	1 624,4	1 643,2	1 692,1	1 772,5	1 743,0	1 695,0	2,85%	83,95%
Wpływy z różnych dochodów	263,2	974,2	1 040,2	2 558,3	3 109,4	1 589,1	2,67%	86,62%
Wpłaty z tytułu odpłatnego nabycia prawa własności oraz prawa użytkowania wieczystego nieruchomości	465,5	964,0	2 032,6	1 289,8	1 900,0	1 330,4	2,23%	88,86%
Dotacje celowe otrzymane z budżetu państwa na realizację własnych zadań bieżących gmin (związków gmin)	824,3	750,2	981,8	1 291,2	1 691,7	1 107,9	1,86%	90,72%
Dochody bieżące: Dotacje celowe w ramach programów finansowanych z udziałem środków europejskich oraz innych	162,9	262,9	1 317,1	887,5	334,0	592,9	1,00%	91,71%

*Wartości planowane

źródło: opracowanie własne

W tabeli zbiorczej zostało przedstawionych 10 największych źródeł dochodów Gminy Łochów w ostatniej kadencji. Dochody te wyłoniono na podstawie klasyfikacji budżetowej. Jak widać z powyższej tabeli wymienione źródła dochodów odpowiadają za ponad 90% wpływów do budżetu. W tym miejscu należy podkreślić duży udział dochodów majątkowych na przestrzeni 6 lat, który wynosi ponad 18%. Największe wpływy stanowiły subwencja ogólna oraz różnego rodzaju dotacje. Trzecią największą kategorią dochodów jest podatek dochodowy od osób fizycznych, na którego wielkość jednostka nie ma wpływu ze względu na ustawowo określony sposób



przyznania środków. Podatek od nieruchomości, który jest głównym dochodem własnym Gminy stanowiącą piątą kategorię dochodów. Średnio wpływy stanowiły prawie 8% dochodów ogółem.

WYDATKI

Wydatki ponoszone przez Gminę można przeznaczyć na zadania własne obligatoryjne lub fakultatywne, na zadania z zakresu administracji rządowej (zlecone ustawami) bądź na zadania przejęte przez jednostkę do realizacji w drodze umowy lub porozumienia. Do zadań własnych Gminy możemy zaliczyć działania obejmujące między innymi sprawy ładu przestrzennego, gospodarki nieruchomościami, ochrony środowiska, gminnych dróg, ulic, placów, wodociągów i zaopatrzenia w wodę, kanalizacji, pomocy społecznej czy edukacji publicznej.



Polityka wydatkowa ma na celu zaspokoić potrzeby społeczności z obszaru użyteczności publicznej poprzez ukierunkowanie rozdysponowania środków publicznych. Zmiany w strukturze wydatków są przejawami zmian w polityce władz samorządowych. Podstawową misją tej polityki jest gospodarne i efektywne finansowanie wydatków budżetowych.

Analiza wydatków Gminy Łochów została dokonana w podziale merytorycznym, który został dokonany za pomocą działów klasyfikacji budżetowej:

- 010 Rolnictwo i łowiectwo;
- 600 Transport i łączność;
- 700 Gospodarka mieszkaniowa;
- 710 Działalność usługowa;
- 750 Administracja publiczna;
- 751 Urzędy naczelnych organów władzy państwowej;
- 752 Obrona narodowa;
- 754 Bezpieczeństwo publiczne i ochrona przeciwpożarowa;
- 757 Obsługa długu publicznego;
- 758 Różne rozliczenia;



RAPORT PODSUMOWANIE KADENCJI

- 801 Oświata i wychowanie;
- 851 Ochrona zdrowia;
- 852 Pomoc społeczna;
- 853 Pozostałe zadania w zakresie pomocy społecznej;
- 854 Edukacyjna opieka wychowawcza;
- 900 Gospodarka komunalna i ochrona środowiska;
- 921 Kultura i ochrona dziedzictwa narodowego;
- 926 Kultura fizyczna i sport.

Poniższa tabela przedstawia ogólną strukturę wydatków w Gminie Łochów w latach 2010-2014. Należy przy tym pamiętać, iż wydatki w roku 2014 są jedynie wartościami planowanymi i mogą odbiegać od przyszłego, realnego wykonania budżetu. Biorąc pod uwagę planowane w obecnym roku budżetowym wartości wydatków, ich średnia wartość w analizowanym okresie kształtowała się na poziomie powyżej 63 mln zł. Znaczny wzrost wydatków nastąpił w 2012 roku, w porównaniu z rokiem poprzednim o ponad 10 mln zł. W dużym stopniu wpływ na tak duży poziom wydatków miały wydatki majątkowe, które stanowiły ponad 36% całkowitych wydatków. Należy również podkreślić, że corocznie na wydatki inwestycyjne przeznaczane jest średnio 31% budżetu po stronie wydatkowej.

Tabela 21. Zestawienie wydatków w Gminie Łochów w latach 2010-2014

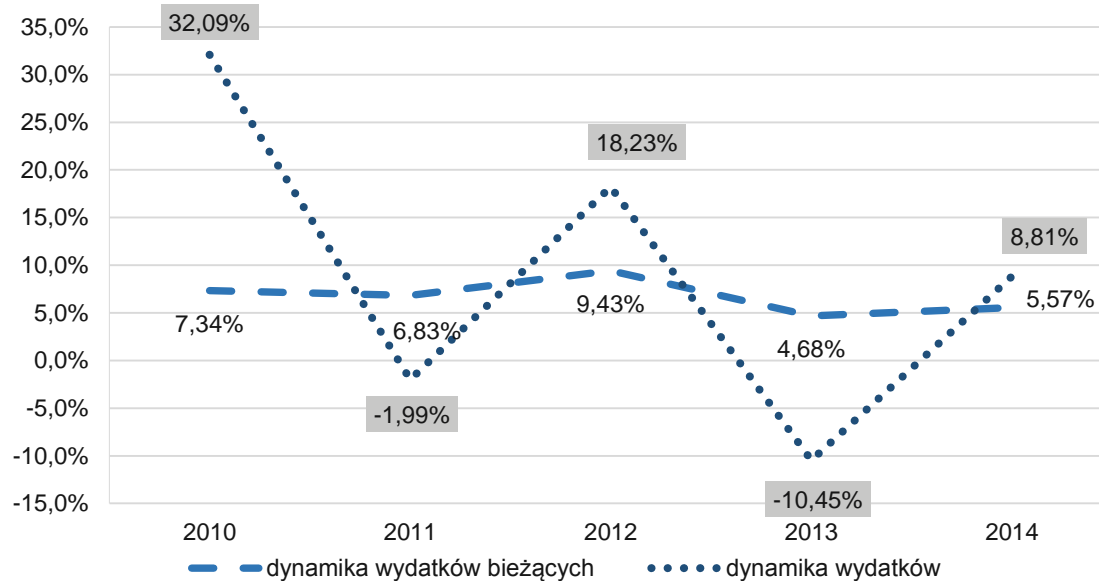
	2010	2011	2012	2013	2014*
WYDATKI OGÓLEM	59 569 760	58 381 757	69 026 046	61 810 629	67 258 106
Wydatki bieżące	37 498 851	40 059 774	43 838 577	45 891 654	48 446 484
Wynagrodzenia i pochodne	18 739 593	20 634 719	22 236 887	22 613 568	24 490 603
Pozostałe bieżące	17 984 360	18 297 580	20 057 885	22 035 264	22 803 074
Obsługa długu - odsetki i dyskonto	774 897	1 086 851	1 337 874	1 202 486	1 100 000
Poręczenia i gwarancje	0	40 623	205 931	40 336	52 807
Wydatki majątkowe	22 070 910	18 321 984	25 187 469	15 918 974	18 811 622

*Wartości planowane

źródło: opracowanie własne



Wykres 7. Dynamika wydatków w Gminie Łochów w latach 2010-2014



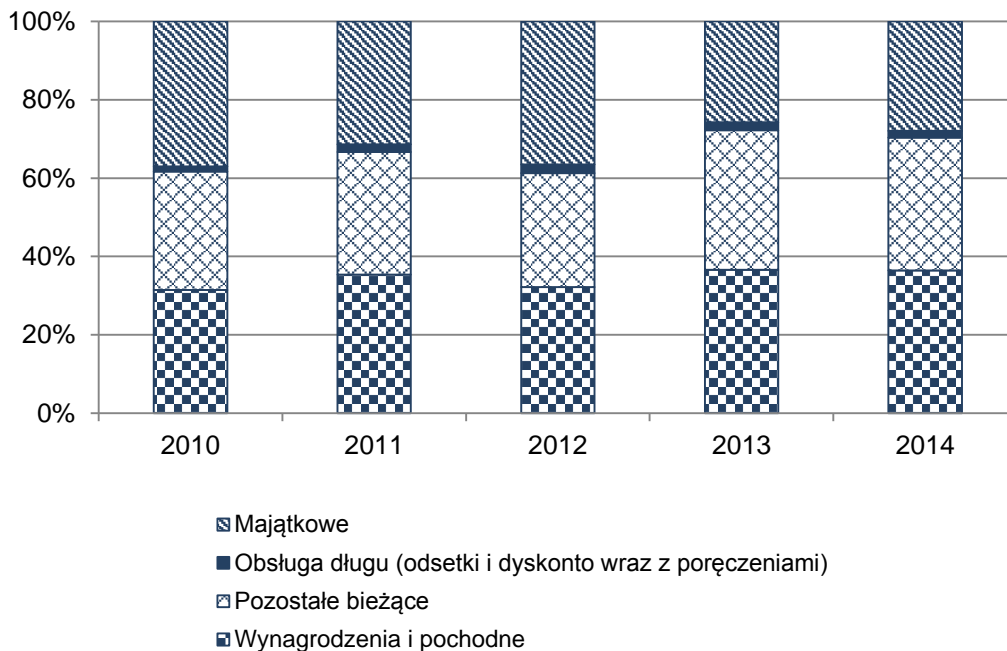
2014*Wartości planowane
 źródło: opracowanie własne

Wykres przedstawiający dynamikę wydatków w Gminie Łochów pokazuje, że wydatki w badanym okresie ulegały wahaniom, szczególnie na tą tendencję oddziaływały wydatki majątkowe. Duży wzrost wydatków majątkowych nastąpił w roku 2010 (ponad 32%) oraz w roku 2012 (ponad 18%). Wydatki bieżące charakteryzowały się stałym wzrostem, który rokrocznie przekraczał 5%.



Wydatki majątkowe dla województwa mazowieckiego w roku 2012 roku stanowiły średnio 22,5%, w Gminie Łochów wydatki te stanowiły ponad 32% wydatków ogółem.

Wykres 8. Struktura wydatków w Gminie Łochów w latach 2010-2014



2014*Wartości planowane
 źródło: opracowanie własne

Jak już zostało wspomniane wcześniej duży udział w wydatkach ogółem stanowią wydatki majątkowe, które na przestrzeni lat (wraz z planami na 2014 rok) utrzymują się na względnie stałym poziomie wynoszącym ponad 30% budżetu. Drugim najważniejszym kierunkiem wydatków są wszelkie wynagrodzenia i pochodne (w tym wynagrodzenia w oświacie), które również stanowią ponad 30% wydatków. Wzrost wynagrodzeń spowodowany był m.in. wzrostem płacy minimalnej oraz zmianami w rozporządzeniu Rady Ministrów w sprawie wynagrodzenia pracowników samorządowych. Należy ponadto zwrócić uwagę na udział wydatków związanych z obsługą długu. Z analizy danych finansowych wynika, że w badanym okresie nastąpił wzrost wydatków na obsługę długu, co jest konsekwencją wzmożonych inwestycji, na których realizację Gmina pozyskała środki ze źródeł zewnętrznych.



Charakterystyka działań wydatków ze szczególnym uwzględnieniem tych, które generują największe wpływy środków z budżetu została zaprezentowana w tabeli poniżej.

Tabela 22. Podział wydatków w Gminie Łochów w latach 2010-2014 (w tys. zł)

Dział	2010	2011	2012	2013	2014*	Średnia	Udział	Skumulowany
Oświata i wychowanie	19 453,9	22 969,3	26 489,7	24 307,5	26 475,1	23 939,1	37,87%	37,87%
Gospodarka komunalna i ochrona środowiska	6 373,8	8 969,9	16 322,9	12 618,1	13 164,7	11 489,9	18,18%	56,05%
Pomoc społeczna	7 784,0	8 072,7	8 533,1	8 924,0	8 814,8	8 425,7	13,33%	69,38%
Transport i łączność	16 015,7	9 130,6	2 616,4	2 999,5	1 461,1	6 444,7	10,20%	79,57%
Administracja publiczna	3 336,3	3 561,1	4 879,0	4 495,7	5 486,9	4 351,8	6,88%	86,46%
Kultura i ochrona dziedzictwa narodowego	1 934,5	1 073,1	1 623,6	1 385,0	4 043,6	2 012,0	3,18%	89,64%
Obsługa długu publicznego	844,4	1 189,4	1 602,2	1 274,2	1 172,8	1 216,6	1,92%	91,57%
Działalność usługowa	169,1	72,3	2 936,6	987,3	1 486,7	1 130,4	1,79%	93,35%
Bezpieczeństwo publiczne i ochrona przeciwpożarowa	1 058,2	1 027,3	888,3	726,0	1 061,5	952,3	1,51%	94,86%
Edukacyjna opieka wychowawcza	916,5	985,1	916,3	904,8	775,6	899,7	1,42%	96,28%

*Wartości planowane

źródło: opracowanie własne

Z danych zaprezentowanych w tabeli wynika, że ponad 37% wydatków ogółem stanowiły wydatki na oświatę i wychowanie, które średnio wynosiły prawie 24 mln zł. W roku 2012 oraz planowane na 2014 wydatki wynoszą ponad 26 mln zł, jednak wzrost ten spowodowany był zwiększonymi wydatkami majątkowymi w zakresie edukacji. Drugą kategorią wydatków w Gminie Łochów stanowi gospodarka komunalna i ochrona środowiska. W głównym stopniu są to wydatki majątkowe wynoszące od 2012 ponad 10 mln zł. Trzecią największą kategorią wydatków jest pomoc społeczna, stanowiąca ponad 13% wydatków ogółem. Wydatki w tym dziale to w przede wszystkim wszelkiego rodzaju zasiłki celowe, okresowe czy stałe, dożywianie oraz pomoc doraźna. Możliwość oddziaływania Gminy na te wydatki jest w dużej mierze ograniczona, ze względu na usta-

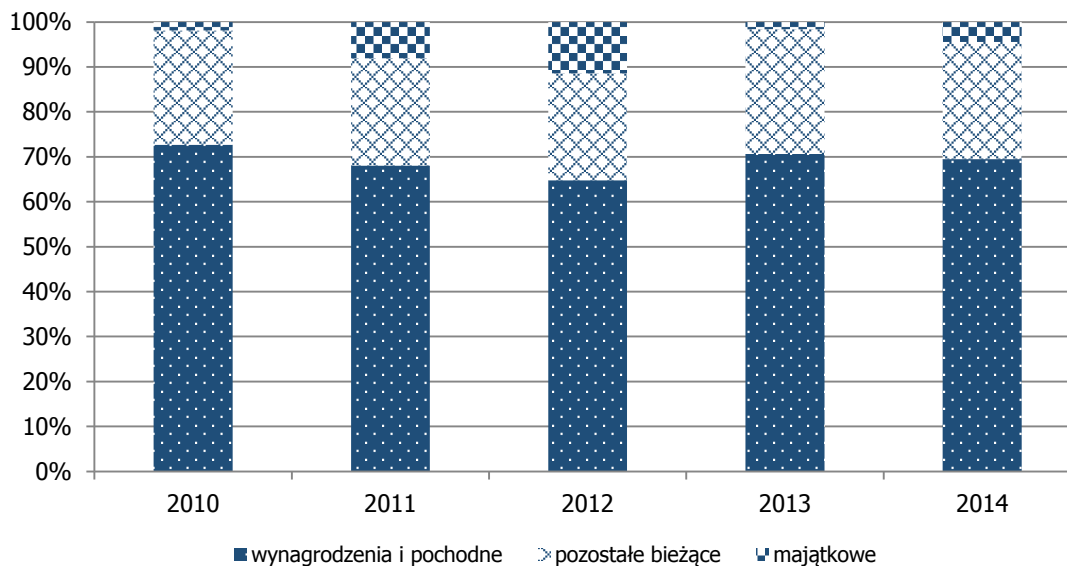


wowe gwarancje korzystania z powyższych świadczeń. Wymienione 3 kategorie wydatków stanowią prawie 70% całkowitych wydatków. Czwarta kategoria wydatków to środki przeznaczone na transport i łączność. Tak wysoki udział spowodowany był dużymi nakładami majątkowymi w 2010 roku (ponad 15 mln zł) przeznaczonymi na gminne drogi. Środki na administrację publiczną stanowią prawie 7% średnich wydatków, w wartościach absolutnych jest to kwota około 4 mln zł. Wydatki na transport i łączność oraz gospodarkę komunalną i ochronę środowiska to w głównej mierze wydatki inwestycyjne, które zostały opisane w części Inwestycje.

Wydatki na oświatę

Wysokość środków przeznaczonych na edukację stanowi jedno z głównych wyzwań dla wszystkich samorządów, około 7,5 mld zł rocznie dokładane jest przez jednostki ponad kwotę przekazywaną z budżetu centralnego w ramach subwencji oświatowej (w niektórych gminach wydatki te stanowią ponad 60% budżetu). Jak ukazano w zbiorczej tabeli wydatki oświatowe mają dominujący udział w strukturze wydatków ponoszonych przez Gminę Łochów i stanowią średnio 38% całkowitych wydatków.

Wykres 9. Struktura wydatków na oświatę w Gminie Łochów w latach 2010-2014



*Wartości planowane
źródło: opracowanie własne



W analizowanym okresie dominujące znaczenie w wydatkach oświatowych ponoszonych przez Gminę Łochów miały wynagrodzenia i pochodne, które stanowiły prawie 70%. W 2012 roku udział ten nieznacznie zmalał, ze względu na zwiększone wydatki majątkowe. Duży przyrost wydatków w zakresie wynagrodzeń i pochodnych nastąpił między rokiem 2011 a 2012 o ponad 1,5 mln zł. W roku 2013 wydatki bieżące w dziale oświaty zostały utrzymane na podobnym poziomie jak w roku poprzednim, jednak już w roku 2014 planowany jest ponowny wzrost wydatków o prawie 1,5 mln zł (wzrost wydatków majątkowych oraz wynagrodzeń i pochodnych).

Tabela 23. Wydatki na oświatę w Gminie Łochów w latach 2010-2014

	2010	2011	2012	2013	2014*
bieżące (w tym):	19 090 197	21 115 025	23 461 491	23 913 776	25 303 326
wynagrodzenia i pochodne	14 147 841	15 639 548	17 152 027	17 167 358	18 391 518
pozostałe bieżące	4 942 356	5 475 477	6 309 465	6 746 418	6 911 808
majątkowe:	363 747	1 854 292	3 028 201	393 752	1 171 752
RAZEM	19 453 943	22 969 317	26 489 693	24 307 528	26 475 078

*Wartości planowane
źródło: opracowanie własne

Głównym źródłem finansowania wydatków w zakresie edukacji powinna być subwencja oświatowa, która jest rozdysponowana z budżetu centralnego, a jej wysokość zależy od liczby uczniów w danej Gminie. W poniższej tabeli oraz na wykresie zostało przedstawione kształtowanie się wpływów z tytułu subwencji w porównaniu z wydatkami na oświatę.

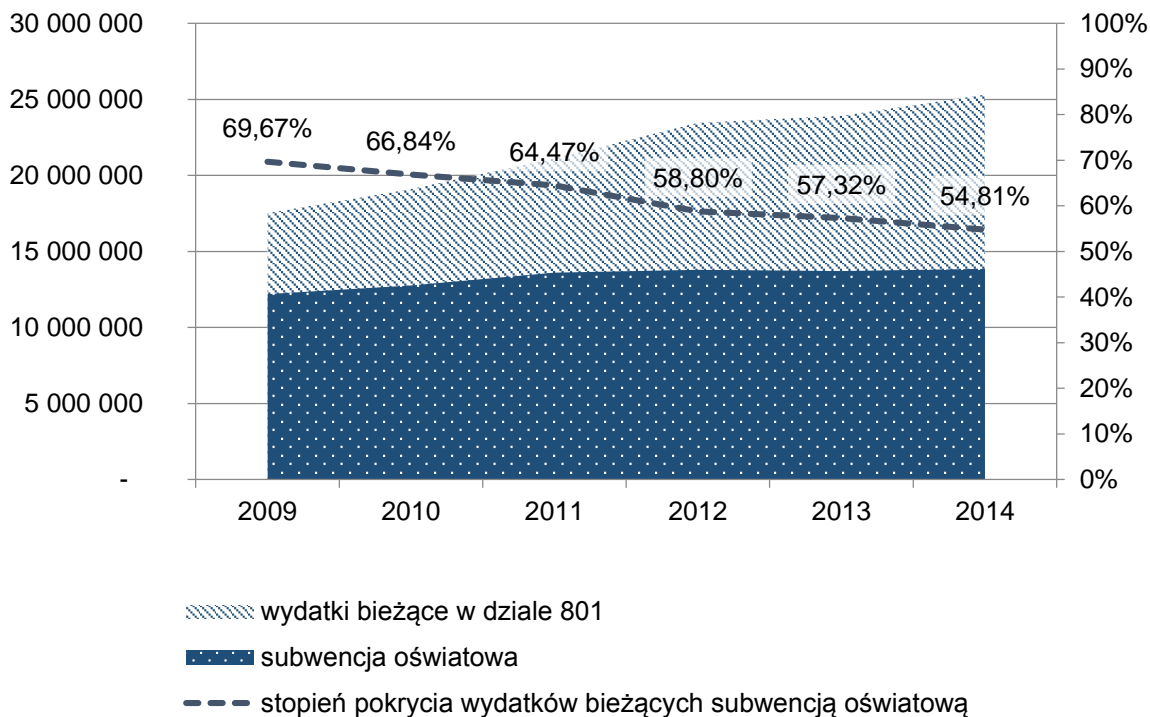
Tabela 24. Wydatki a subwencja oświatowa w Gminie Łochów 2010-2014

	2010	2011	2012	2013	2014*
wydatki bieżące w dziale 801	19 090 197	21 115 025	23 461 491	23 913 776	25 303 326
subwencja oświatowa	12 759 968	13 613 043	13 794 436	13 707 849	13 867 656
różnica między subwencją oświatową a wydatkami bieżącymi	- 6 330 229	- 7 501 982	- 9 667 055	- 10 205 927	- 11 435 670
stopień pokrycia wydatków bieżących subwencją oświatową	66,84%	64,47%	58,80%	57,32%	54,81%

*Wartości planowane
źródło: opracowanie własne



Wykres 10 Wydatki a subwencja oświatowa w Gminie Łochów 2010-2014



2014*Wartości planowane
 źródło: opracowanie własne

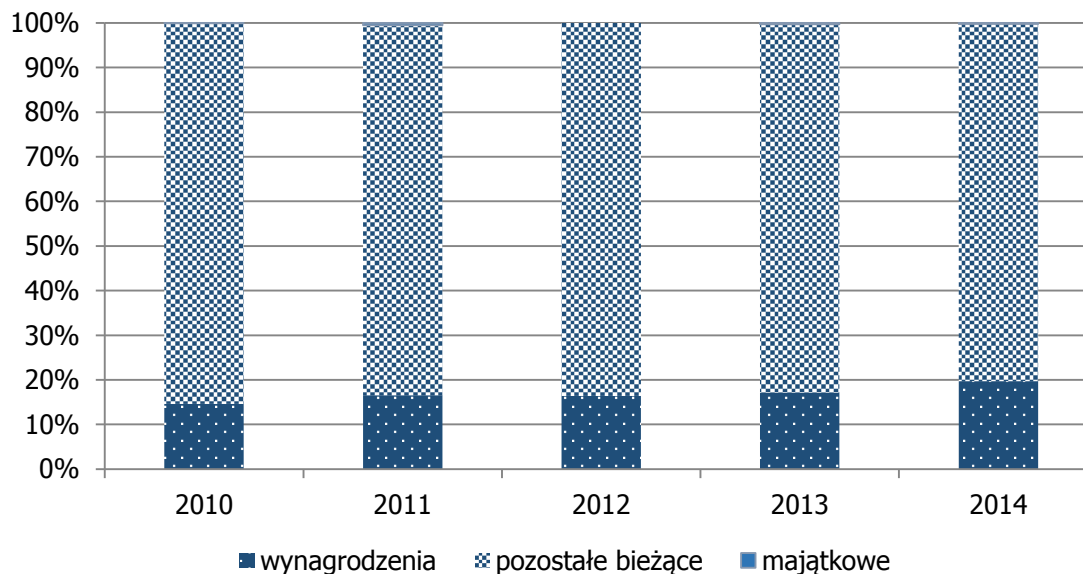
Powyższe dane wskazują, że z roku na rok pokrycie wydatków przeznaczanych na oświatę przez subwencję było coraz mniejsze. W 2014 planowana subwencja oświatowa pokrywa jedynie około 55% wydatków. Jak już zostało wspomniane wcześniej jest to jeden z głównych problemów i wyzwań dla samorządów na najbliższe lata. W Gminie Łochów podejmowane są działania mające na celu zmniejszenie wydatków między innymi przez likwidację czy oddanie szkół „w ręce” stowarzyszeń, szczególnie w przypadku placówek o małej liczbie uczniów. Działania te nie są łatwe i czasem mogą powodować niezadowolenie lokalnej społeczności, jednak należy podkreślić, że zapewnienie możliwości nauki w większym gronie rówieśników, przy lepiej wyposażonych salach dydaktycznych wpływa pozytywnie na rozwój dzieci i młodzieży. Co więcej zapewnienie dowozów dla uczniów przez Gminę nie powinno powodować poczucia dyskomfortu ze względu na odległość od placówki.



Wydatki na pomoc społeczną

Z tabeli wskazującej na 10 głównych kierunków wydatków w Gminie Łochów w latach 2010-2014, wydatki na pomoc społeczną stanowiły trzecią pozycję pod względem wysokości środków. Wydatki na pomoc społeczną charakteryzują się z reguły niskim poziomem elastyczności, a ich usztywnienie wynika ze znacznego pokrycia kosztów pomocy społecznej dotacjami zewnętrznymi. Co więcej, przepisy powszechnie obowiązującego prawa ściśle określają kierunki wydatkowania, a wykorzystanie środków pochodzących z dotacji niezgodnie z przeznaczeniem wiązałoby się z koniecznością zwrotu pozyskanych środków. Struktura świadczeń oraz rodzin korzystających z pomocy została opisana w części „Społeczeństwo”, natomiast poniżej przedstawione zostały dane finansowe odnoszące się do działu pomocy społecznej.

Wykres 11. Struktura wydatków na pomoc społeczną w Gminie Łochów w latach 2010-2014



2014*Wartości planowane
źródło: opracowanie własne



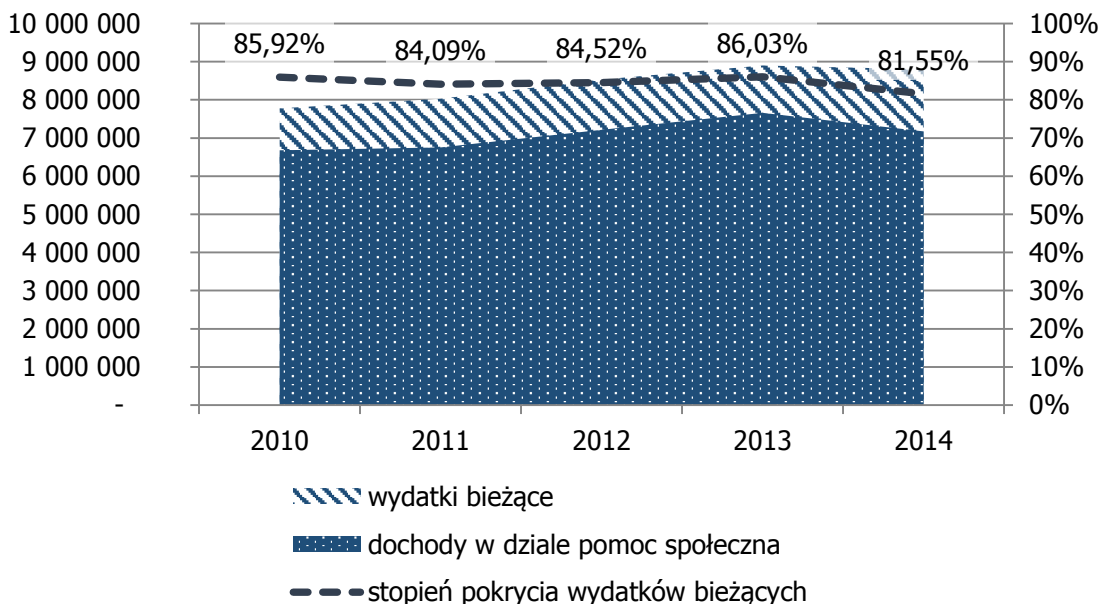
Tabela 25. Wydatki w zakresie pomocy społecznej w Gminie Łochów w latach 2010-2014

	2010	2011	2012	2013	2014*
bieżące (w tym):	7 774 930	8 032 216	8 533 125	8 900 474	8 797 105
wynagrodzenia	1 135 956	1 337 209	1 397 776	1 528 493	1 736 925
pozostałe bieżące	6 638 974	6 695 007	7 135 349	7 371 981	7 060 180
majątkowe:	9 028	40 520	-	23 500	17 700
RAZEM	7 783 958	8 072 736	8 533 125	8 923 974	8 814 805

*Wartości planowane

źródło: opracowanie własne

Wykres 12. Stopień pokrycia wydatków na pomoc społeczną dotacjami w latach 2010-2014



*Wartości planowane

źródło: opracowanie własne

W głównej mierze wydatki w zakresie pomocy społecznej stanowią środki przeznaczone na zadania bieżące. Z roku na rok widoczny jest wzrost całkowitych wydatków, jednak różnice te nie są wysokie i przede wszystkim wynikają z waloryzacji i zmian w przepisach prawa odnośnie uprawnień do otrzymywania poszczególnych rodzajów świadczeń. Analizując stopień pokrycia wydatków na pomoc społeczną dotacjami w 2013 widoczny jest nieznaczny wzrost w porównaniu



z rokiem 2010. W roku 2014 według planu stopień pokrycia obniży się o około 4,5 punkty procentowe. Zgodnie z zasadami sporządzania budżetu dochody stanowią wartości prognozowane, oznacza to że ich faktyczne wykonanie może być zarówno wyższe jak i niższe od wielkości przyjętych w budżecie, natomiast wydatki to nieprzekraczalne limity, dlatego w trakcie realizacji budżetu ta różnica może w pewnym stopniu się zniwelować.

Tabela 26. Wydatki i dochody Samorządowego Domu Pomocy Społecznej „Pogodnej Starości” w Ostrówku

	2011	2012	2013
Wydatki	942 794	971 622	993 916
w tym wynagrodzenia i pochodne	590 421	596 882	669 204
Dotacja ze Starostwa Powiatowego w Węgrowie	113 320	100 099	81 870
Dochody	337 457	407 940	375 223
Koszt utrzymania w placówce na osobę	2 100	2 273	2 273

źródło: opracowanie własne

Jak widać z powyższej tabeli wydatki na Dom Pomocy Społecznej wynoszą około 1 mln zł, z czego dochody wraz z dotacją ze Starostwa Powiatowego w Węgrowie pokrywają niecałe 50% wydatków. Wydatki ponoszone przez jednostkę to przede wszystkim wynagrodzenia i pochodne stanowiące ponad 60% wszystkich wydatków, pozostała część przeznaczana jest na zakup energii, materiałów, żywności czy leków.

Wydatki na administrację publiczną

Wydatki na administrację publiczną stanowią piątą pozycję głównych kierunków wydatków w Gminie Łochów. Szczegółowe dane na temat struktury wydatków zostały przedstawione w poniższej tabeli. Jak wynika z tabeli wydatki związane z wynagrodzeniami stanowiły większą część wydatków ogółem, choć należy podkreślić, że wydatki te w badanym okresie nie zwiększały się w znacznym stopniu. Z roku na rok na samorzady nakładane jest coraz więcej zadań, czego naturalną konsekwencją jest wzrost wydatków ponoszonych na administrację, między innymi poprzez tworzenie dodatkowych etatów związanych z po-

W 2012 wydatki na administrację publiczną w Gminie Łochów w przeliczeniu na mieszkańca wynosiły 215,30 zł, największe wydatki ponoszone były w Bogatyni -705,05 zł (kategoria gmin miejsko-wiejskich pow. 15 tys. mieszk.).



zyskiwaniem środków europejskich czy ostatecznych zmianach w zakresie gospodarki odpadami. Według rankingów przeprowadzanych regularnie w czasopiśmie „Wspólnota” Gmina Łochów plasuje się na systematycznie w pierwszej 30-stce w kategorii gmin miejsko-wiejskich pow. 15 tys. mieszkańców w zakresie najniższych wydatków na administrację publiczną.

Tabela 27. Struktura wydatków na administrację publiczną w Gminie Łochów w latach 2010-2014

	2010	2011	2012	2013	2014
bieżące (w tym):	3 310 962	3 552 568	3 905 584	4 324 403	5 042 065
związane z funkcjonowaniem organów JST	2 879 057	3 074 618	3 386 035	3 798 505	4 422 624
wynagrodzenia	2 228 115	2 363 565	2 558 652	2 783 436	3 251 458
pozostałe bieżące	1 082 847	1 189 002	1 346 932	1 540 967	1 790 607
majątkowe:	25 324	8 572	973 375	171 309	444 838
RAZEM	3 336 286	3 561 140	4 878 959	4 495 712	5 486 903

*Wartości planowane
źródło: opracowanie własne

ZADŁUŻENIE

Do końca roku 2013, jednostki samorządu terytorialnego powinny były przestrzegać dwóch wskaźników, odnoszących się do obsługi, a także poziomu ich zadłużenia, ustalonych w ustawie o finansach publicznych z 2005 roku. Zgodnie z nimi, JST nie mogły w danym roku uchwalić budżetu, zakładającego obsługę zadłużenia powyżej poziomu 15% w stosunku do wysokości dochodów ogółem. Dodatkowym obostrzeniem, odnoszącym się do całkowitej wysokości zadłużenia jednostki, był limit określający maksymalny poziom zadłużenia na poziomie 60% dochodów ogółem.

Z powodu małej możliwości zwiększenia swoich dochodów własnych bądź transferów na zadania inwestycyjne, realizacja inwestycji pozwalająca na dalszy rozwój jednostki w dużej mierze finansowana jest ze środków zwrotnych, takich jak kredyty czy pożyczki.



Wraz z rokiem 2014, w miejsce „starych” limitów, w życie wszedł art. 243, mówiący o tym, że dopuszczalna wysokość spłaty zobowiązań JST w danym roku nie może przekroczyć indywidualnie liczonego (na podstawie danych z trzech lat poprzedzających rok budżetowy), maksymalnego wskaźnika spłaty zobowiązań. Wynik budżetu (różnica między dochodami a wydatkami) jednostek samorządu terytorialnego może wykazywać nadwyżkę, deficyt lub się równoważyć. Dane przedstawiające wynik budżetu w Gminie Łochów zostały wskazane w poniższej tabeli.

Tabela 28. Wynik budżetu w Gminie Łochów w latach 2010-2014

	2010	2011	2012	2013	2014*
Wynik budżetu	-5 826 828	-1 892 482	-2 663 128	-5 799 343	-2 204 294
Wynik budżetu bieżącego	3 092 768	3 117 085	3 284 484	2 317 618	3 172 954
Wynik budżetu bieżącego ze sprzedażą mienia	3 558 713	4 081 037	5 317 150	3 622 431	5 162 954

*Wartości planowane

źródło: opracowanie własne

Gmina Łochów w badanym okresie wykazuje nadwyżkę w budżecie bieżącym na stałym poziomie wynoszącym średnio 3 mln zł. Po wprowadzeniu obostrzeń dotyczących równoważenia części bieżącej budżetu, ewentualny deficyt bieżący może być sfinansowany nadwyżką z lat ubiegłych bądź wolnymi środkami. W związku z powyższymi ograniczeniami obecnie wykazywany deficyt budżetowy odpowiada za dokonywane przez jednostki wydatki majątkowe nie mające pokrycia w dochodach majątkowych.

Tabela 29. Udział deficytu w przychodach zwrotnych w latach 2010-2014

	2010	2011	2012	2013	2014*
Wynik budżetu	-5 826 828	- 1 892 482	- 2 663 128	-5 799 343	- 2 204 294
Przychody zwrotne	8 645 377	7 370 670	7 296 433	9 743 572	5 755 898
Udział deficytu w przychodach zwrotnych	67,40%	25,68%	36,50%	59,52%	38,30%

*Wartości planowane

źródło: opracowanie własne

Jak widać z powyższej tabeli w 2011 oraz 2012 roku udział deficytu w przychodach zwrotnych stanowił kolejno prawie 26% oraz 37%. Niski udział deficytu w przychodach zwrotnych oznacza, że Gmina Łochów w tych latach większą część przychodów zwrotnych przeznaczała na spłatę wcześniej zaciągniętych zobowiązań, tzw. rolowanie długu. Był to okres przejściowy, w którym jednostki miały czas na dostosowanie się do nowych przepisów w zakresie limitów zadłużenia. Między innymi z tego powodu Gmina Łochów zdecydowała się na restrukturyzację swojego zadłużenia w 2013 roku w celu zmniejszenia kosztów obsługi długu w przyszłości.



Tabela 30. Raty kapitałowe wraz z odsetkami w Gminie Łochów w latach 2010-2014

	2010	2011	2012	2013	2014*
Transze	8 645 377	7 370 670	7 296 433	9 743 572	5 755 898
Raty kapitałowe w tym:	2 734 729	5 538 312	4 525 205	3 245 779	4 404 174
objęte wskaźnikiem	2 538 866	2 926 783	2 879 593	2 341 128	1 852 020
wylączenia ogółem w tym:	195 863	2 611 529	1 645 612	904 652	2 552 154
prefinansowanie	195 863	2 611 529	1 645 612	382 659	1 997 154
wkład krajowy (60%)	0	0	0	0	555 000
Razem wydatki na obsługę długu, w tym:	844 400	1 546 226	1 917 476	1 233 841	1 120 000
Odsetki i dyskonto	774 897	1 484 268	1 859 090	1 202 486	1 100 000
Objęte wskaźnikiem	774 897	1 086 851	1 337 874	868 552	944 000
wylączenia ogółem w tym:	0	397 417	521 216	333 935	156 000
prefinansowanie	0	30 069	9 070	2 674	6 000
wkład krajowy (60%)	0	367 348	512 147	331 261	150 000
Pozostałe wydatki (w tym prowizje)	69 503	61 958	58 386	31 355	20 000
Umorzenia	0	102 134	0	146 113	204 653
Stan na koniec roku	22 773 145	24 503 369	27 274 597	33 626 277	34 773 347

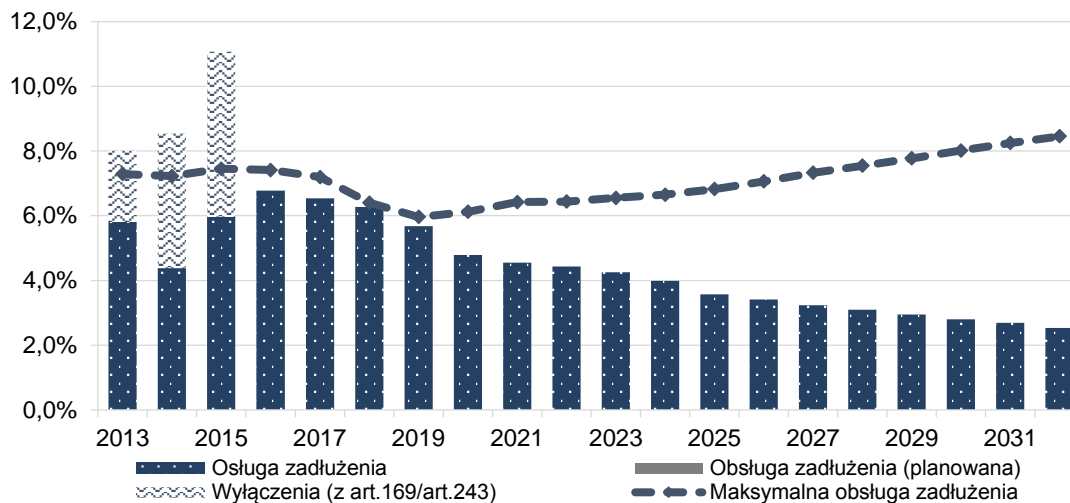
*Wartości z WPF źródło: opracowanie własne

Analizując strukturę przychodów i rozchodów Gminy Łochów dostrzega się aktywność w pozyskiwaniu środków zwrotnych, transze w badanym okresie wynoszą ponad 7 mln zł. Najwięcej środków zewnętrznych było pozyskane w 2010 i 2013 roku. Zaciąganie zobowiązań w głównym stopniu związane jest z zapewnieniem środków na pokrycie wkładu krajowego na projekty współfinansowane ze środków europejskich oraz na prefinansowanie. Po zmianie ustawy o finansach publicznych jednostka ma możliwość wyłączenia ze wskaźnika spłaty zobowiązań zarówno część rat kapitałowych jak i odsetek, co pozwala w większym stopniu zwiększyć absorpcję środków unijnych i wiąże się z realizacją inwestycji.

Stan zadłużenia w Gminie Łochów według planu budżetu na 2014 rok wynosi 53,45% dochodów (obowiązujące wcześniej limity zadłużenia wynosiły 60%). Nie ulega wątpliwości, że jest to wysoki poziom zadłużenia, jednak należy mieć na uwadze, że w dużym stopniu zadłużenie wiąże się z realizowanymi inwestycjami, na które Gmina Łochów przeznaczą znaczne środki. Pokazując zasadność występowania zadłużenia można wspomnieć o równowadze międzypokoleniowej, związanej z faktem korzystania przez przyszłe pokolenie z obecnych działań czy inwestycji.



Wykres 13. Kształtowanie się relacji z art. 243



źródło: opracowanie własne

BAZA PODATKOWA

Do dochodów własnych jednostek samorządu terytorialnego należą podatki i opłaty lokalne, na których wysokość w znacznym stopniu może wpływać gmina. Udział powyższej kategorii w dochodach ogółem świadczy o stopniu samodzielności finansowej Gminy. Możliwość oddziaływania samorządu na wysokość wpływów podatkowych związana jest z ustaleniem stawek poszczególnych podatków, przyznaniem zwolnień, rozłożeniem na raty czy umorzeniem zaległości podatkowych. W poniższej tabeli zostały przedstawione wpływy z dochodów podatkowych w Gminie Łochów w latach 2010-2013.



Tabela 31. Wpływy podatków lokalnych w Gminie Łochów w latach 2010-2013

		2010	2011	2012	2013
podatek rolny					
Wykonanie		142 176,14	163 493,17	302 682,60	322 021,70
skutki decyzji wydanych przez organ podatkowy	umorzenie zaległości podatkowych	3 917,00	1 108,00	593,00	1 390,00
podatek od nieruchomości					
Wykonanie		3 719 525,95	4 300 976,51	4 480 149,40	4 646 516,30
skutki obniżenia górnych stawek podatków		1 799 307,20	1 969 562,42	2 094 646,53	2 223 352,30
skutki udzielonych ulg i zwolnień		156 959,50	168 587,85	192 399,77	238 110,10
skutki decyzji wydanych przez organ podatkowy	umorzenie zaległości podatkowych	75 441,00	220 060,00	151 532,00	126 445,00
	rozłożenie na raty, odroczenie terminu płatności	82 920,00	1 764,00	539,00	-
podatek leśny					
Wykonanie		148 644,91	171 614,32	213 088,00	205 468,00
skutki decyzji wydanych przez organ podatkowy	umorzenie zaległości podatkowych	757,00	618,00	260,00	89,00
podatek od środków transportowych					
Wykonanie		334 186,30	307 832,26	315 794,70	316 921,07
skutki obniżenia górnych stawek podatków		100 076,00	150 321,00	137 965,00	126 690,00
skutki decyzji wydanych przez organ podatkowy	umorzenie zaległości podatkowych	28 368,85	12 117,00	-	3 823,00
	rozłożenie na raty, odroczenie terminu płatności	19 169,00	-	-	-

źródło: opracowanie własne

Jak wynika z powyższej tabeli największe wpływy do budżetu z podatków i opłat lokalnych generuje podatek od nieruchomości (piąte największe źródło dochodów na przestrzeni ostatnich 5 lat). **Należy również podkreślić, że w skutek obniżenia górnych stawek podatkowych oraz udzielonych ulg i zwolnień Gmina Łochów obniża swoje maksymalne wpływy o średnio 2,3 mln zł.** Przy ustaleniu optymalnych wysokości stawek podatków lokalnych należy mieć na uwadze konsekwencję ich obowiązywania. Z jednej strony wysokie stawki podatków znacznie podnoszą wartość budżetu (co wiązać może się ze zwiększonymi inwestycjami), z drugiej jednak strony mogą skutecznie zniechęcić mieszkańców do zapłaty czy osiedlania się na terenie Gminy. Obniżenie górnych stawek podatków oraz udzielone ulgi i zwolnienia dotyczyły w największym stopniu podatku od nieruchomości od budynków gospodarczych i budynków oraz gruntów zajętych pod działalność gospodarczą. Powyższy fakt miał na celu stworzenie warunków zachęcających mieszkańców do otwierania działalności gospodarczej, co w efekcie miało wpływ na zmniejszenie bezrobocia oraz na wzrost rozliczanego podatku w kolejnych latach. Obecny potencjał bazy podatkowej przy obowiązujących stawkach podatku od nieruchomości w Gminie Łochów



wynosi około 5,7 mln zł, natomiast wpływy z podatku to 4,6 mln zł, co daje ściągalność podatku na poziomie 80%.

W zakresie podatku od środków transportowych obniżenie górnych stawek miało na celu zachęcenie obcych przedsiębiorców do prowadzenia działalności na terenie Gminy Łochów. Największe skutki obniżek dotyczyły: autobusów, które obecnie stanowią 28% pojazdów objętych podatkiem, ciągników siodłowych i balastowych powyżej 31 ton (11% pojazdów) oraz przyczep z zawieszeniem pneumatycznym (16% pojazdów).



W badanym okresie w budżecie Gminy Łochów środki przeznaczone na inwestycje stanowią znaczną część po stronie wydatków ogółem – średnio ponad 30%. Intensywne działania władz lokalnych znajdują również odzwierciedlenie w dużych wpływach w postaci dotacji na inwestycje, które stanowią drugą kategorię dochodów na przestrzeni ostatnich 5 lat.

Wysokość środków unijnych na osobę w latach 2011-2013 wynosiła 371 zł



Inwestycje w większości samorządów to przede wszystkim projekty współfinansowane ze środków z Unii Europejskiej. Zgodnie z mapą dotacji UE w Gminie Łochów zrealizowano między innymi projekty w zakresie:

Ochrony środowiska



- Rozbudowa i modernizacja systemu odbioru i oczyszczania ścieków komunalnych w Gminie Łochów – wartość projektu: **26 790 000 zł** (dofinansowanie POIiŚ – 70%);
- Przebudowa (modernizacja) Stacji uzdatniania wody w Łosiewicach – wartość projektu: **5 729 589,99 zł** (dofinansowanie PROW 2007-2013 75%);
- Budowa sieci kanalizacji sanitarnej we wsi Budziska – wartość projektu: **1 082 638,59 zł** (dofinansowanie PROW 2007-2013 – 75%);

Energetyki

- Gmina Łochów przyjazna środowisku naturalnemu – OZE – wartość projektu: **5 905 934 zł** (dofinansowanie RPO WM 2007-2013 – 70%);
- Termomodernizacja budynków użyteczności publicznej w Gminie Łochów budynek oświatowy w Łochowie, w Ogrodnikach, w Łosiewicach, w Gwizdałach, w Kamionnie, Kaliska, Dom Kultury w Łochowie, Dom Pomocy Społecznej w Ostrówku) - wartość projektu: **3 369 801 zł** (dofinansowanie RPO WM 2007-2013 – 70%);



Nauki i edukacji

- Przedszkole Wojtka Strażaka – wartość projektu: **698 819 zł** (dofinansowanie POKL – 85%);
- Wesole przedszkolaki – wartość projektu: **696 700 zł** (dofinansowanie POKL – 85%);
- Z indywidualizacją ku sukcesowi - wartość projektu: **315 352 zł** (dofinansowanie POKL – 85%);



Pracy i integracja społecznej

- Zwiększenie dostępu do Internetu szansą wszechstronnego rozwoju mieszkańców Gminy Łochów – wartość projektu: **1 993 553 zł** (dofinansowanie POIG – 85%);
- I ty możesz – wartość projektu: **887 264 zł** (dofinansowanie POKL – 85%);
- "DODACĆ RADOŚCI DO ŻYCIA" – integracja społeczna osób powyżej 60 roku życia w Gminie Łochów - wartość projektu: **48 590 zł** (dofinansowanie POKL – 85%);

Rozwoju firm



- Budowa infrastruktury terenów przemysłowych w Łochowie (ul. Baczkowska, ul. Fabryczna) – wartość projektu: **4 345 913 zł** (dofinansowanie RPO WM 2007-2013 – 85%);
- Budowa infrastruktury technicznej zabudowy usługowej w Łochwie (ulice osiedla Węgrowa CPN) – wartość projektu: **2 958 814 zł** (dofinansowanie RPO WM 2007-2013 – 85%);
- Poprawa infrastruktury technicznej terenów zabudowy usługowo-produkcyjnej w Łochowie (ul. Targowa i Świerkowa) – wartość projektu: **2 854 475 zł** (dofinansowanie – 76%);
- Przebudowana targowiska miejskie „Mój Rynek” w Łochowie – wartość projektu: **2 218 310,57 zł** (dofinansowanie – 76%);

Telekomunikacji i e-usług

- e-Łochów – wartość projektu: **644 645 zł** (dofinansowanie RPO WM 2007-2013 – 76%);
- "e-Spółeczeństwo Łochowa" – wartość projektu: **449 879 zł** (dofinansowanie RPO WM 2007-2013 – 83%);



Transportu

- Przebudowa drogi gminnej Gwizdały-Łazy-Brzuza, Gmina Łochów – wartość projektu: **9 798 068 zł** (dofinansowanie RPO WM 2007-2013 – 85%);
- Przebudowa ulicy Al. Pokoju w Łochowie - wartość projektu: **3 625 593 zł** (dofinansowanie RPO WM 2007-2013 – 85%);
- Przebudowa drogi gminnej Budziska – Kaliska – Pogorzelec, Gmina Łochów - wartość projektu: **3 043 155 zł** (dofinansowanie RPO WM 2007-2013 – 80%);
- Zwiększenie bezpieczeństwa w ruchu drogowym w centrum Łochowa poprzez przebudowę ulic Długiej i Kościuszki –wartość projektu – 1 999 129,16 zł (dofinansowanie NPPDL – 44%);
- Przebudowa ulicy Kolejowej i części ulicy M. Sadowicz w Łochowie – wartość projektu – 2 000 730 zł (dofinansowanie NPPDL – 44%);



Kultury i ochrony dziedzictwa

- Modernizacja budynku świetlicy wiejskiej we wsi Baczki wraz z zagospodarowaniem terenu – wartość projektu: **562 609,56 zł** (dofinansowanie PROW 2007-2013 – 75%);
- Przebudowa budynku świetlicy wiejskiej we wsi Barchów wraz z zagospodarowaniem terenu oraz utworzenie placu zabaw w Ostrówku – wartość projektu: **627 006,28 zł** (dofinansowanie PROW 2007-2013 – 75%);
- Modernizacja budynku szkoły w Brzuzie przekształcając go w świetlicę wiejską wraz z zagospodarowaniem terenu – wartość projektu: **720 786,70zł** (dofinansowanie PROW 2007-2013 – 75%);
- Modernizacja budynku świetlicy wiejskiej w Laskach wraz z zagospodarowaniem terenu – wartość projektu: **584 985,75 zł** (dofinansowanie PROW 2007-2013 – 75%);
- Zakup trybuny na boisko sportowe LKS w Ostrówku;
- Modernizacja, rozbudowa budynku szkoły w Łazach przekształcenie go w świetlicę wiejską wraz z zagospodarowaniem terenu – wartość projektu: **563 630,31 zł** (dofinansowanie PROW 2007-2013 – 75%);
- Modernizacja, rozbudowa budynku szkoły w Łazach przekształcenie go w świetlicę wiejską wraz z zagospodarowaniem terenu – etap II - wartość projektu: **415 438,36zł** (dofinansowanie PROW 2007-2013 – 80%);
- Zagospodarowanie terenu parku „Dębinka” w Łochowie (skwer pod pomnik I.J. Paderewskiego) – wartość projektu **100 000,00 zł** (dofinansowanie PROW 2007-2013 – 50%);



Infrastruktury oświatowej i sportowej

- Budowa boiska wielofunkcyjnego przy Zespole Szkół w Ostrówku wartość projektu: **296 003,00 zł** (dofinansowanie Ministerstwo Sportu i Turystyki – 50%);
- Budowa placu zabaw przy Zespole Szkół w Ostrówku – wartość projektu: **234 662,77 zł** (dofinansowanie Program „Radosna Szkoła” – 50%);
- Budowa placu zabaw przy Zespole Szkół w Gwizdałach – wartość projektu: **174 321,52 zł** (dofinansowanie Program „Radosna Szkoła” – 50%);
- Budowa placu zabaw przy Zespole Szkół w Kamionnie – wartość projektu: **149 559,76 zł** (dofinansowanie Program „Radosna Szkoła” – 50%);
- Budowa kompleksu boisk sportowych w ramach programu „Moje Boisko- Orlik 2012” - wartość projektu: **1 104 850,90 zł** (dofinansowanie – 75%);
- Budowa placu zabaw przy Szkole Podstawowej nr 3 w Łochowie – wartość projektu: **226 971,90 zł** (dofinansowanie Program „Radosna Szkoła” 50%);

W ramach projektu „Rozbudowa i modernizacja systemu odbioru i oczyszczania ścieków komunalnych w Gminie Łochów” zakończono budowę i przyjęto na stan **ponad 43 km** sieci kanalizacji sanitarnej o wartości **20.768.694,81 zł** między innymi w Majdanie, Ostrówku, Łojewie, Laskach oraz w Łochowie na osiedlu Węgrowaska, Laskowska oraz Zatorze. Projekt realizowano ze znacznym udziałem środków z Unii Europejskiej.



Oprócz projektów dofinansowanych z budżetu Unii Europejskiej lub innych źródeł zewnętrznych Gmina Łochów realizowała inwestycje, między innymi:

w 2011 roku

- Budowa garaży dla Ochotniczej Straży Pożarnej w Gwizdałach;
- Przebudowa dróg gminnych (m.in. Łojki-Jerzyska oraz Kamionna - Dąbrowa);
- Zakup środków transportu (samochód dla MiGOK, ZOSzS);



Wartość inwestycji drogowych
w latach 2011-2014 wyniosła prawie 40 mln zł

w 2012 roku

- Budowa budynku socjalno-administracyjny klubu sportowego w Łochowie – stan surowy zamknięty;
- Zakup samochodu do przewozu osób niepełnosprawnych;
- Budowa monitoringu wizyjnego w Łochowie;
- Budowa ulicy na osiedlu „Leśna” w Łochowie;

w 2013 roku

- Zakończenie budowy sali sportowej przy Szkole Podstawowej nr 3 w Łochowie;
- Rozbudowa świetlicy wiejskiej o garaż dla OSP w Baczkach;
- Modernizacja drogi dojazdowej do pól w Laskach;
- Zakup samochodu ratowniczo-gaśniczego dla OSP w Łochowie przy ul. Węgrowskiej;

w 2014 roku

- Rozpoczęcie budowy drogi gminnej Łojki – Samotrzask;
- Rozpoczęcie przebudowy ul. Folwarcznej w Łochowie;
- Rozpoczęcie modernizacji zaplecza dla OSP w Łochowie ul. Fabryczna wraz z organizacją świetlicy środowiskowej;
- Dotowano OSP Ostrówek na zakup średniego samochodu ratowniczo-gaśniczego;
- Postawienie 7 wiat przystankowych;



Wspólne inwestycje ze Starostem Powiatowym w Węgrowie

- Budowa drogi dojazdowej do terenów inwestycyjnych na terenie gminy Łochów (ul. Myśliwska) 125 773 zł;
- Poprawa bezpieczeństwa poprzez modernizację drogi powiatowej w Łochowie o długości 2,155 km (ul. 1 Maja i ul. Nowowiejska) 908 000 zł;
- Budowa ogrodzenia przy Gimnazjum i Liceum w Łochowie;
- Budowa parkingu przy hali sportowej w Łochowie;
- Przebudowa drogi powiatowej Łochów- Twarogi – Gruszczyno o długość 596 m, 88 480 zł;

***Targowisko miejskie „Mój rynek”
przy ulicy Leśnej w Łochowie***



***Modernizacja świetlicy wiejskiej
w Laskach***



***Sala sportowa przy Szkole Podstawowej
nr 3 w Łochowie***



***Przebudowa budynku świetlicy wiejskiej
we wsi Barchów wraz z zagospodarowa-
niem terenu oraz utworzenie placu za-
baw w Ostrówku***



***Rozbudowa i modernizacja oczyszczalni
ścieków w Łochowie***



Efekty rzeczowe realizowanych inwestycji



Do najbliższych planów na przyszłość można zaliczyć już podjęte oraz oczekujące na realizację inwestycje między innymi:

- modernizacja świetlicy wiejskiej w Matałach;
- termomodernizacja budynków użyteczności publicznej;
- utworzenie świetlicy wiejskiej we wsi Łazy;
- rewitalizacja dworca PKP w Łochowie wraz z najbliższym otoczeniem jako początek tworzenia nowego centrum kultury;
- projekt techniczny i budowa garaży Ochotniczej Straży Pożarnej w Łochowie Fabrycznym;
- modernizacja terenu ŁKS w Łochowie,
- utworzenie kompleksu sportowo-rekreacyjnego we wsi Majdan;
- przebudowy dróg gminnych między innymi: drogi Barchów-ulica Świerkowa w Łochowie; ulica Folwarczna; ulica Szkolna;



Gmina Łochów od lat zajmuje czołowe miejsca w rankingu pozyskiwania funduszy unijnych „Rzeczpospolitej”, daje to gwarancję, że w nowej perspektywie władze lokalne będą intensywnie korzystać z wsparcia unijnego.

Następne lata inwestycji w Gminie Łochów to możliwości korzystania z **nowej perspektywy finansowej Unii Europejskiej na lata 2014-2020**. W kolejnym okresie programowania, po roku 2013 jednostki samorządu terytorialnego nadal pozostaną istotną grupą beneficjentów polityki spójności. Będą one miały możliwość uzyskania dofinansowania m.in. na inwestycje związane z rozwojem społeczeństwa informacyjnego, ochrony środowiska i dostosowania do zmian klimatu, ochrony zdrowia czy edukacji.



Gmina Łochów poprzez aktywne zarządzanie od dawna uwzględniana jest we wszelakich rankingach samorządowych. Jednym z najbardziej rozpoznawalnych rankingów jest coroczny ranking samorządów przygotowywanym przez dziennik „**Rzeczpospolita**”. Pozycje w kategorii gmin miejskich i miejsko – wiejskich w poszczególnych latach zostały przedstawione poniżej.

W zakresie pozyskiwania środków unijnych

za 2010 rok – 41. miejsce

za 2011 rok – 39. miejsce

za 2012 rok – 35. miejsce

Innowacyjny samorząd 11. miejsce (za rok 2013)

Najlepsze Gminy miejskie i miejsko-wiejskie 87. miejsce (za 2013 rok)

W rankingu Inwestycje w Infrastrukturę Techniczną dwutygodnika „**Wspólnota**” Gmina Łochów od kilku lat zajmuje pozycję w pierwszej 100. w kategorii gmin miejskich i miejsko-wiejskich.

- za lata 2008-2010 – 90. miejsce
- za lata 2009-2011 – 66. miejsce
- za lata 2010-2012 – 41. miejsce

Wartość środków przeznaczonych na inwestycje w infrastrukturę techniczną na mieszkańca wynosiły 1015,47 zł (ranking „Wspólnoty” 2013)



W rankingu Środki unijne dwutygodnika „**Wspólnota**” Gmina Łochów w kategorii gmin miejskich i miejsko-wiejskich plasuje się na następujących pozycjach:

- za lata 2007-2011 – 72. miejsce
- za lata 2009-2012 – 22. Miejsce



Odnaczeni statuetką „**Lidera RPO WM**”, specjalnym wyróżnieniem dla najaktywniejszych i najskuteczniejszych samorządów z województwa mazowieckiego w pozyskiwaniu środków z Europejskiego Funduszu Rozwoju Regionalnego w kategorii gmin miejsko – wiejskich:

- 2012 – **Aktywność** (liczba wniosków pozytywnie zaakceptowanych pod względem formalnym)
17 wniosków – **2 miejsce**
- 2012 – **Lider RPO PROW WM** (liczba projektów zatwierdzonych do dofinansowania)
9 projektów na kwotę 44, 3 mln zł – **1 miejsce**



Najaktywniejszy beneficjent PROW 2007-2013 –
3 miejsce w województwie mazowieckim

Pozyskano 7,97 mln zł!

W Plebiscycie „**Urząd Przyjazny Mediom i Społeczeństwu**”
wyróżnienie specjalne dla **Pana Burmistrza Mariana Dzięcioła**
w kategorii Najlepszy Burmistrz Roku 2011 na Mazowszu



Tabela 32. Zmiany wskaźników na przestrzeni ostatniej kadencji w Gminie Łochów

Gminy	dynamika zmiany wartości podatków i opłat lokalnych	średni udział dochodów z UE do dochodów ogółem	wzrost kosztów administracyjnych	dynamika zmiany liczby p. gospodarczych na 1000 ludności	zmiana udziału liczby osób bezrobotnych w wieku produkcyjnym	zmiana długości sieci kanalizacyjnej na 100 km ² pow.	dynamika zmiany liczby ludności	dynamika zmiany liczby gosp. domowych otrzymujących p. społeczną	zmiana l. uczniów na komputer
WĘGRÓW	3,28%	16,01%	2,88%	4,28%	70,00%	1430	-0,41%	-3,00%	815,89%
GRĘBKÓW	12,70%	0,92%	9,62%	7,03%	-70,00%	0	-0,87%	12,59%	-99,45%
KORYTNICA	13,19%	8,91%	4,01%	9,99%	90,00%	400	-2,19%	3,56%	-90,90%
LIW	4,92%	8,35%	7,65%	5,25%	0,00%	1020	-0,51%	26,56%	66,29%
ŁOCHÓW	5,48%	19,85%	9,62%	10,34%	90,00%	1710	-0,05%	-8,22%	135,85%
MIEDZNA	6,66%	13,69%	9,78%	2,18%	-70,00%	1330	-1,09%	3,87%	-36,48%
SADOWNE	11,87%	6,59%	2,10%	7,17%	100,00%	690	-1,29%	7,58%	-9,73%
STOCZEK	16,89%	19,76%	4,50%	1,70%	80,00%	460	-0,97%	-1,17%	-54,62%
WIERZBNO	10,10%	0,64%	3,62%	7,58%	-120,00%	0	-1,54%	12,61%	138,62%
średnia dla gmin powiatu węgrowskiego	9,45%	10,52%	5,98%	6,17%	18,89%	782	-0,99%	6,04%	96,16%
średnia dla gmin województwa mazowieckiego	7,63%	6,62%	5,76%	6,22%	117,54%	319	0,08%	-3,02%	89,14%
średnia dla gmin w Polsce	9,40%	7,25%	4,57%	5,58%	79,03%	371	0,02%	-1,54%	108,02%

źródło: opracowanie własne

Powyższa tabela pokazuje zmiany jakie zaszły w Gminie Łochów na tle gmin powiatu oraz z uwzględnieniem średniej dla województwa mazowieckiego oraz całej Polski. Z przedstawionych danych wynika, że Gmina Łochów charakteryzowała się największym średnim udziałem dochodów z UE do dochodów ogółem na przestrzeni ostatniej kadencji. Ponadto należy podkreślić wysoki wynik w zakresie zmiany liczby podmiotów gospodarczych na 1000 ludności oraz znacznej zmiany długości sieci kanalizacyjnej na 100 km² powierzchni. W dodatkowej poniższej tabeli przedstawiono udział dochodów oraz wydatków majątkowych w roku 2013 dla gmin Powiatu. Jak wskazuje tabela Gmina Łochów na tle okolicznych gmin posiada największy udział dochodów majątkowych w dochodach ogółem, a wydatki majątkowe stanowią ponad 25% wydatków ogółem, co jednoznacznie wskazuje Gminę Łochów na lidera wśród gmin Powiatu.



Tabela 33. Budżety gmin powiatu węgrowskiego w roku 2013

Gminy	dochody ogółem w 2013 roku	dochody majątkowe w 2013 roku	udział dochodów majątkowych w dochodach ogółem	wydatki ogółem w 2013 roku	wydatki majątkowe w 2013 roku	udział wydatków majątkowych w wydatkach ogółem w 2013
WĘGRÓW	39 980 504,05	1 900 135,80	4,75%	36 936 133,61	3 445 636,18	9,33%
GRĘBKÓW	12 820 219,15	344 217,00	2,68%	12 436 885,23	1 006 556,67	8,09%
KORYTNICA	18 363 844,65	215 650,00	1,17%	17 437 389,80	2 214 745,75	12,70%
LIW	21 790 322,75	1 806 535,59	8,29%	23 956 383,07	5 648 045,69	23,58%
ŁOCHÓW	56 011 285,82	7 802 013,62	13,93%	61 810 628,58	15 918 974,37	25,75%
MIEDZNA	11 023 280,18	285 297,21	2,59%	10 265 599,95	317 959,36	3,10%
SADOWNE	16 549 462,57	46 720,13	0,28%	16 997 900,22	2 286 315,78	13,45%
STOCZEK	18 796 128,00	2 851 760,65	15,17%	19 850 599,92	4 750 798,14	23,93%
WIERZBNO	7 707 424,02	14 724,27	0,19%	7 297 722,84	59 707,39	0,82%

źródło: opracowanie własne



Mijająca kadencja była dla Gminy czasem wzmoczonych inwestycji, o czym świadczą coroczne środki w budżecie przeznaczane na poprawę obecnej infrastruktury. Władze Gminy sukcesywnie korzystały z nadarżających się możliwości pozyskania dofinansowania, co przełożyło się na poziom lokalnego rozwoju. Liczne projekty bądź programy realizowane przez jednostkę w różnych obszarach zdecydowanie polepszą poziom życia obecnych i przyszłych mieszkańców.

Również w aspekcie społecznym ostatnie lata pozwalają optymistycznie patrzeć w przyszłość. Pomimo, że od 2011 roku saldo migracji jest na ujemnym poziomie, to pozytywnym przejawem jest dodatni przyrost naturalny oraz zwiększająca się liczba dzieci, co w przyszłości może zahamować negatywną tendencję.

W ciągu ostatnich czterech lat Władze Gminy musiały zmierzyć się z rosnącym bezrobociem. Bez wątpienia w kolejnych latach rynek pracy będzie wymagał szczególnej troski. Niemniej mając na względzie rosnącą aktywność lokalnych przedsiębiorców i coraz większą liczbę nowo zarejestrowanych podmiotów gospodarczych, Gmina sprzyja rozwojowi małych firm usługowych.

Na uznanie zasługuje także intensywne rozbudowa istniejącej infrastruktury technicznej, zwłaszcza sieci kanalizacyjnej, co w znacznym stopniu przekłada się na poziom ogólnego rozwoju Gminy. Działania Burmistrza i Rady to nie tylko obszar tzw. „inwestycji twardych”, to również liczne projekty i programy mające na celu podniesienie kompetencji, umiejętności oraz wiedzy zarówno młodych jak i starszych mieszkańców. Wiele inwestycji drogowych, nowe place zabaw, wyremontowane szkoły czy nowe obiekty sportowe zdecydowanie przełożą się na poziom życia obecnych i przyszłych mieszkańców.

Najlepszym potwierdzeniem zaangażowania i aktywności władz są środki pozyskane na realizację inwestycji. W ciągu ostatnich lat w Gminie Łochów zrealizowano działania związane ze środkami unijnymi za kwotę ponad 85 mln zł, w ramach których uzyskano prawie 62 mln zł dofinansowania zewnętrznego (ponad 70%). Powyższe wnioski znajdują swoje potwierdzenie w niezależnych ogólnopolskich rankingach bądź statystykach regionalnych, co stawia Gminę Łochów jako przykład aktywnie zarządzanego samorządu.

SPIS TABEL

Tabela 1. Liczba ludności w Gminie Łochów w podziale na grupy wiekowe w latach 2010-2013.....	14
Tabela 2. Przyrost naturalny w Gminie Łochów w latach 2010-2013	15
Tabela 3. Saldo migracji dla Gminy Łochów w latach 2010-2013	16
Tabela 4. Wskaźnik obciążenia demograficznego w Gminie Łochów w latach 2010-2013.....	17
Tabela 5. Dane mieszkaniowe w Gminie Łochów w latach 2010-2012.....	17
Tabela 6. Liczba podmiotów gospodarczych w latach 2010-2013	18
Tabela 7. Podmioty nowo zarejestrowane w rejestrze REGON w latach 2010-2013.....	20
Tabela 8. Wskaźniki gospodarcze dla Gminy Łochów i regionu w latach 2012-2013	20
Tabela 9. Udział i liczba bezrobotnych w Gminie Łochów w latach 2010-2013.....	22
Tabela 10. Struktura świadczeń z zakresu pomocy społecznej w Gminie Łochów w latach 2010-2013	23
Tabela 11. Rzeczywista liczba rodzin objętych pomocą społeczną w Gminie Łochów w latach 2010-2013.....	23
Tabela 12. Dzieci objęte wychowaniem przedszkolnym w wieku 3-5 lat w latach 2010-2013.....	25
Tabela 13. Oddziały i miejsca w punktach przedszkolnych i przedszkolach w Gminie Łochów.....	25
Tabela 14. Oddziały i liczba uczniów w Szkołach Podstawowych oraz Gimnazjach.....	26
Tabela 15. Liczba uczniów przypadających na 1 komputer w szkołach na terenie Gminy Łochów ...	26
Tabela 16. Sieć wodociągowa w Gminie Łochów w latach 2010-2012	28
Tabela 17. Ilość ścieków oczyszczonych w Gminie Łochów w latach 2010-2013.....	28
Tabela 18. Sieć kanalizacyjna w Gminie Łochów w latach 2010-2013.....	29
Tabela 19. Struktura zrealizowanych i planowanych dochodów w Gminie Łochów	32
Tabela 20. Źródła dochodów w Gminie Łochów w latach 2010-2014 (w tys. zł)	35
Tabela 21. Struktura wydatków w Gminie Łochów w latach 2010-2014.....	37
Tabela 22. Podział wydatków w Gminie Łochów w latach 2010-2014 (w tys. zł)	40
Tabela 23. Wydatki na oświatę w Gminie Łochów w latach 2010-2014	42
Tabela 24. Wydatki a subwencja oświatowa w Gminie Łochów 2010-2014.....	42
Tabela 25. Wydatki w zakresie pomocy społecznej w Gminie Łochów w latach 2010-2014.....	45
Tabela 26. Wydatki i dochody Samorządowego Domu Pomocy Społecznej „Pogodnej Starości” w Ostrówku	46
Tabela 27. Struktura wydatków na administrację publiczną w Gminie Łochów w latach 2010-2014 .	47
Tabela 28. Wynik budżetu w Gminie Łochów w latach 2010-2014	48
Tabela 29. Udział deficytu w przychodach zwrotnych w latach 2010-2014	48
Tabela 30. Raty kapitałowe wraz z odsetkami w Gminie Łochów w latach 2010-2014.....	49
Tabela 31. Wpływy podatków lokalnych w Gminie Łochów w latach 2010-2013	51
Tabela 32. Zmiany wskaźników na przestrzeni ostatniej kadencji w Gminie Łochów	64
Tabela 33. Budżety gmin powiatu węgrowskiego w roku 2013	65

SPIS WYKRESÓW

Wykres 1. Liczba ludności w Gminie Łochów w latach 2010-2014.....	13
Wykres 2. Zasoby mieszkaniowe Gminy Łochów w latach 2010-2012	17
Wykres 3. Liczba podmiotów gospodarczych na terenie Gminy Łochów w latach 2010-2013.....	19
Wykres 4. Udział liczby bezrobotnych w Gminie Łochów w podziale na kobiety i mężczyzn.....	22
Wykres 5. Dynamika wzrostu/spadku dochodów Gminy Łochów w latach 2010-2014	33
Wykres 6. Struktura dochodów Gminy Łochów w latach 2010-2014.....	34
Wykres 7. Dynamika wydatków w Gminie Łochów w latach 2010-2014	38
Wykres 8. Struktura wydatków w Gminie Łochów w latach 2010-2014.....	39
Wykres 9. Struktura wydatków na oświatę w Gminie Łochów w latach 2010-2014.....	41
Wykres 10 Wydatki a subwencja oświatowa w Gminie Łochów 2010-2014.....	43
Wykres 11. Struktura wydatków na pomoc społeczną w Gminie Łochów w latach 2010-2014.....	44
Wykres 12. Stopień pokrycia wydatków na pomoc społeczną dotacjami w latach 2010-2014.....	45
Wykres 13. Kształtowanie się relacji z art. 243.....	50

SPIS RYCIN

Rycina 1. Piramida wieku dla Gminy Łochów w roku 2013	15
---	----